

# **Beleidsplan Veiligheid & Gezondheid**

## **Kinderdagverblijf Escamp**

Geschreven aan de hand van het Format Beleidsplan Veiligheid & Gezondheid van de Risico Monitor, Veiligheid.NL

Versie 5

Datum: december 2017

Herzien: maart 2022

## **Voorwoord**

Voor u ligt het beleidsplan Veiligheid en Gezondheid van kinderdagverblijf Escamp. Met behulp van dit beleidsplan wordt inzichtelijk gemaakt hoe we op onze locatie werken. Met als doel de kinderen en medewerkers een zo veilig en gezond mogelijke werk-, speel- en leefomgeving te bieden, waarbij kinderen beschermd worden tegen risico's met ernstige gevolgen en leren omgaan met kleine risico's.

## Inleiding

Wij vinden het belangrijk dat onze kinderen in een veilige en gezonde omgeving verblijven. In dit beleidsplan staat omschreven hoe we een veilige en gezonde omgeving willen creëren en behouden. We kunnen nooit helemaal voorkomen dat er ongelukken gebeuren of dat er kinderen ziek worden. Door in kaart te brengen waar en wanneer de kinderen een verhoogt risico lopen, kunnen we de kans dat er een ongeluk gebeurt of dat er een kind ziek wordt zo klein mogelijk maken.

Het is niet alleen ons doel om de risico's zo klein mogelijk te maken, we streven er ook naar dat de kinderen om leren gaan met kleine risico's. Dit doen we door afspraken te maken met de kinderen zoals: na het plassen handen wassen. Ook leren we de kinderen belangrijke regels, normen en waarden. We besteden aandacht aan verschillende thema's zoals het thema verkeer. De kinderen leren bewust deelnemen aan het verkeer. We leren de kinderen dat het gevaarlijk kan zijn om zomaar de straat op te rennen en leggen uit waarom dit gevaarlijk is.

In de protocollen die we op het kinderdagverblijf hebben staat uitgebreid omschreven welke afspraken we gemaakt hebben en hoe we bepaalde handelingen stap voor stap moeten uitvoeren. Ook staat er in de protocollen omschreven hoe er gehandeld wordt tijdens calamiteiten. De afspraken en protocollen worden één voor één besproken tijdens de teamvergaderingen of op de studiedag. We kijken of het protocol voldoet aan de wettelijke eisen van de kinderopvang en of het aangepast moet worden. Op deze manier houden we het beleid veiligheid en gezondheid en de protocollen actueel. Indien nodig worden de aanpassingen voorgelegd aan de oudercommissie.

## Preventiemedewerker

Om het beleid op het gebied van veiligheid en gezondheid te bewaken, hebben wij een preventiemedewerker die de kwaliteit op het gebied van het beleid en de uitvoering van dit beleid controleert, bijstelt en handhaaft.

De preventiemedewerker werkt samen met de bedrijfsarts en andere arbodienstverleners en voorziet hen van advies. De preventiemedewerker adviseert over veiligheid en gezondheid en dus ook over BHV. De preventiemedewerker kan en mag ook BHV'er zijn, maar dat hoeft niet.

De drie wettelijke taken van een preventiemedewerker zijn:

- Het (mede)opstellen en uitvoeren van de risico-inventarisatie en -evaluatie (RI&E) en de risico-inventarisatie veiligheid & gezondheid.
- Het adviseren en nauw samenwerken met de ondernemingsraad / personeelsvertegenwoordiging over de te nemen maatregelen voor een goed arbeidsomstandighedenbeleid.
- Deze maatregelen (mede) uitvoeren.

De preventiemedewerker van Escamp	
<b>Naam</b>	Naima Assou, houder/ leidinggevende
<b>Telefoonnummer</b>	06-41147538

## Inhoud

Kinderdagverblijf Escamp	5
Missie	<b>Error! Bookmark not defined.</b>
Visie	<b>Error! Bookmark not defined.</b>
Kinderen gelegenheid bieden om zich normen en waarden, de cultuur van een samenleving eigen te maken	<b>Error! Bookmark not defined.</b>
Doel	<b>Error! Bookmark not defined.</b>
Grote risico's	<b>Error! Bookmark not defined.</b>
Fysieke veiligheid	<b>Error! Bookmark not defined.</b>
Sociale veiligheid	<b>Error! Bookmark not defined.</b>
Vermissing:	<b>Error! Bookmark not defined.</b>
Gezondheid	<b>Error! Bookmark not defined.</b>
Medische fouten:	<b>Error! Bookmark not defined.</b>
Gezond binnenmilieu:	<b>Error! Bookmark not defined.</b>
Omgang met kleine risico's	<b>Error! Bookmark not defined.</b>
Grensoverschrijdend gedrag	<b>Error! Bookmark not defined.</b>
Vier ogenbeleid	<b>Error! Bookmark not defined.</b>
Achterwachtregeling	<b>Error! Bookmark not defined.</b>
EHBO regeling	<b>Error! Bookmark not defined.</b>
Beleidscyclus	<b>Error! Bookmark not defined.</b>
Communicatie en afstemming intern en extern	<b>Error! Bookmark not defined.</b>
Covid-19 maatregelen	<b>Error! Bookmark not defined.</b>

## Kinderdagverblijf Escamp

De functie van Kinderdagverblijf Escamp: "Het bieden van opvang aan en mede-opvoeden van kinderen op momenten dat de ouders door werk, studie of anderszins zelf die opvang en opvoeding niet kunnen verzorgen." We willen kinderen de ruimte geven voor een leuke vrijetijdsbesteding en hen kansen bieden om zich te ontwikkelen.

In de eerste levensjaren wordt de basis gelegd voor verdere ontwikkeling van een kind: een ontwikkeling naar zelfvertrouwen, zelfrespect, zelfstandigheid en van sociale vaardigheden. Kinderopvang levert hieraan een bijdrage door een stimulerende omgeving te bieden waar kinderen zichzelf kunnen zijn en zich veilig en vertrouwd voelen.

### Het pand

Zowel binnen als buiten proberen wij constant voor een omgeving te zorgen waarin de kinderen voldoende uitdaging aangeboden krijgen. Bovendien zorgen wij ervoor dat de kinderen zich vrij kunnen bewegen en zo optimaal in staat zijn om zich ongedwongen te kunnen ontwikkelen door te doen en te ontdekken.

Escamp houdt zich aan de regels vanuit de verschillende wet- en regelgeving. Denk hierbij aan het voldoen aan de:

- Voedsel- en Warenwet:  
<https://www.nvwa.nl/onderwerpen/themas/eten-drinken-roken>
- [Hygiëncode kleine instellingen](#), Hygiëncode voor kleine instellingen in de branches Kinderopvang, Welzijn & Maatschappelijke Dienstverlening en Jeugdzorg
- [Wet speeltoestellen attractiebesluiten Bouwbesluit](#)

Er zijn zaken centraal uitgezet naar externe bedrijven, zoals:

- Onderhoud van brandinstallatie;
- Schoonhouden ramen en beveiligingsapparatuur.

### De binnenruimtes

Het kinderdagverblijf bestaat uit drie verschillende groepen. De Groene groep, de Blauwe groep en de Oranje groep. Alle drie de groepen komen uit in hal en alle drie de groepen hebben een eigen deur naar de tuin/ buiten. Buiten hebben ze een grote afgesloten speeltuin. Meubilair op de locaties voldoet aan de eisen, zoals wettelijk vastgesteld voor de kinderopvang in het Warenwetbesluit. Hiervoor worden geselecteerde leveranciers ingezet, om de kwaliteit te borgen en deugdelijk meubilair te leveren.

Er zitten geen scherpe hoeken en/of randen aan het meubilair en er zijn geen uitstekende schroeven. Het meubilair wordt dagelijks gecontroleerd op gebreken en indien er gebreken zijn worden deze direct doorgegeven aan de leidinggevende. Zij neemt direct actie en laten een daartoe bevoegde monteur de reparatie uitvoeren. Totdat de reparatie is uitgevoerd wordt er geen gebruik gemaakt van het betreffende meubelstuk.

## De buitenruimte

Bij kinderdagverblijf Escamp proberen we elke dag naar buiten te gaan met de kinderen. Daarbij is het belangrijk dat de kinderen goed gekleed zijn op het weer wat er op dat moment aan de orde is. Wij vragen aan ouders regelmatig of zij willen zorgen voor de juiste kleding, passend bij de weersomstandigheden. Tijdens het buitenspelen is er altijd toezicht van minimaal 1 pedagogisch medewerker van de groep die dan aanwezig is. De speelplaats is omgeven door een stevig hekwerk en het overige deel grenst aan het gebouw van het kinderdagverblijf. Het speelterrein is helemaal betegeld.

De speeltoestellen, worden met regelmaat gecontroleerd door de preventiemedewerker. De buiten- / speelruimte wordt voordat de kinderen hier gebruik van maken gecontroleerd op veiligheid door de pedagogisch medewerkers. Je kunt hierbij denken aan: glasscherven, sigaretten, kapot buitenspeelgoed en de eventuele aanwezigheid van dieren die hier niet gewenst zijn.

## Missie en visie

Een stimulerende, veilige en vertrouwde omgeving wordt mede vormgegeven en bepaald door:

- het creëren van een huiselijke sfeer in de groep;
- de pedagogisch medewerker begeleider/ondersteuner te laten zijn in plaats van leider;
- kinderopvang toe te passen: kinderen zijn medeverantwoordelijk en mogen meebeslissen;
- regelmatig op pad gaan met de kinderen, om zo kennis te maken met bijvoorbeeld de natuur. (*Pedagogisch beleidsplan Escamp, 2022*)

## Missie

Kinderdagverblijf Escamp biedt kinderopvang aan kinderen van 0 tot 4 jaar in een veilige en gezonde omgeving. Kinderen krijgen de mogelijkheid om zich vanuit een veilige basis zo optimaal mogelijk te kunnen ontwikkelen.

Dit doen we door:

- kinderen af te schermen van grote risico's;
- kinderen te leren omgaan met kleinere risico's;
- kinderen uit te dagen en te prikkelen in hun ontwikkeling.

## Visie

Kinderdagverblijf Escamp is een kinderopvangorganisatie met een visie die gericht is op het leggen van een basis in de ontwikkeling van de kinderen die wij opvangen. Wij vinden het belangrijk dat de kinderen voldoende aanbod krijgen om gehoor te kunnen geven aan prikkels die zij voelen om zich te ontwikkelen.

Wij leren kinderen zich voor te bereiden op hun toekomst. Onderwijs is de basis voor denken, doen en bepalen welke richting je op wil gaan. Wij geloven dat er veel winst valt te behalen nog voor de basisschool leeftijd, als het gaat om de ontwikkeling op zowel de cognitieve als om het sociaal emotionele.

Kinderdagverblijf Escamp staat voor kinderopvang waar gewerkt wordt vanuit passie en vanuit waar we een belangrijke bijdrage leveren aan de ontwikkeling, opvoeding en verzorging van kinderen. Het blijven uitdagen van kinderen en het leren omgaan met verschillende soorten situaties vormen daarvan een belangrijk onderdeel.

Wij staan **neutraal** in het **Nurture- nature debat**.

Nurture wil zeggen alle eigenschappen van het individu die zijn bepaald door *aanleg*, bijvoorbeeld het genetisch materiaal.<sup>1</sup>Kinderen komen met een eigen karakter op de wereld. Een heel druk kind kunnen wij niet omtoveren in een teruggetrokken kind. Wij respecteren kinderen zoals ze zijn. Wij leren kinderen om te leren gaan met hun gedrag en karaktertrekken zodat we op een prettige manier met elkaar kunnen zijn op ons kinderdagverblijf. Nature wil zeggen, alle eigenschappen van het individu die zijn bepaald door *opvoeding*, met name door de leefomgeving.<sup>2</sup>Onze pedagogisch medewerkers als medeopvoeders helpen het kind te vormen. Wij zijn van mening dat er zowel iets zit in de nurture theorie als de nature theorie.

#### Doelen van Kinderdagverblijf Escamp

Vanuit de wet Innovatie Kwaliteit Kinderopvang dienen wij een beleid te creëren ten aanzien van Veiligheid en Gezondheid waar alle medewerkers zich verantwoordelijk voor voelen. De belangrijkste aandachtspunten binnen het vormgeven van het beleid zijn:

- Het bewustzijn van mogelijke risico's,
- Het voeren van een goed beleid op grote risico's en
- Het gesprek hierover aangaan met elkaar en met de externe betrokkenen.
- Dit alles met als doel, een veilige en gezonde omgeving te creëren waar kinderen onbezorgd kunnen spelen en zich optimaal kunnen ontwikkelen.

#### Kinderen gelegenheid bieden om zich normen en waarden, de cultuur van een samenleving eigen te maken

Het leren wat wel en niet mag en hoe je sociaal acceptabel te gedragen.

Het kinderdagverblijf is een bredere samenleving dan het gezin, waar kinderen in aanraking komen met andere aspecten van de cultuur en met de diversiteit die onze samenleving kenmerkt. Spelenderwijs wordt er in de dagelijkse omgang geprobeerd de kinderen bij te brengen hoe zij in een groepsverband kunnen functioneren. De pedagogische medewerkers

---

<sup>1</sup>Bron: <http://nl.wikipedia.org/wiki/Nature-nurture-debat>

<sup>2</sup>Bron: <http://nl.wikipedia.org/wiki/Nature-nurture-debat>

laten de kinderen kennismaken met grenzen, normen en waarden maar ook met de gebruiken en omgangsvormen in onze samenleving. Zowel in het kringgesprek als tijdens het spelen in kleinere groepjes wordt aandacht besteed aan het verwoorden van wat er gebeurt tijdens sociale interacties zoals leuke, spannende of vervelende dingen.

Wij besteden geen aandacht aan specifieke feestdagen, omdat wij geloven dat ieder gelijk is ongeacht afkomst, geloofsovertuiging of huidskleur. Daarentegen geloven wij wel in sociale veiligheid. Daarom laten de pedagogisch medewerkers zien hoe wordt omgegaan met storend gedrag in relatie tot wat acceptabel, tolereerbaar en handelbaar is binnen de groep. Wij als kinderdagverblijf leveren in haar werkgebieden hieraan een bijdrage door het bieden van breed toegankelijke professionele en kwalitatief goede kinderopvang die voldoet aan de wet- en regelgeving.

## Doel

Vanuit de wet Innovatie Kwaliteit Kinderopvang dienen wij een beleid te creëren ten aanzien van Veiligheid en Gezondheid waar alle medewerkers zich verantwoordelijk voor voelen. De belangrijkste aandachtspunten binnen het vormgeven van het beleid zijn:

1. Het bewustzijn van mogelijke risico's;
2. Het voeren van een goed beleid op grote risico's en;
3. Het gesprek hierover aangaan met elkaar en met de externe betrokkenen.

Dit alles met als doel: een veilige en gezonde omgeving te creëren waar kinderen onbezorgd kunnen spelen en zich optimaal kunnen ontwikkelen.

## Beleidscyclus

Dit beleidsplan is geldig vanaf 1 januari 2022 en is 1 jaar geldig. Om tot dit beleidsplan te komen, hebben wij eind 2018 een risico-inventarisatie veiligheid en gezondheid uitgevoerd. Deze inventarisatie is leidend geweest voor aanpassingen in ons veiligheidsbeleid en het nieuwe plan van aanpak. Voor de risico-inventarisaties zijn de inventarisatielijsten gebruikt die ontwikkeld zijn door Stichting Consument en Veiligheid. In deze methode worden ook oplossingen aangedragen om risico's te verkleinen.

Jaarlijks zullen wij het Beleidsplan Veiligheid & Gezondheid herzien.

Minimaal 1 keer per jaar worden alle uit de risico-inventarisatie voortkomende gedragsregels besproken binnen ons team.

Een beleid komt in de praktijk echter pas goed tot zijn recht als alle medewerkers zich betrokken voelen en het beleid uitdragen. Er zal daarom tijdens elk teamoverleg een thema, of een onderdeel van een thema, over veiligheid of gezondheid op de agenda staan. Dit om continu in gesprek te blijven over het beleid. Zo blijven we scherp op onze werkwijze en kunnen we bij veranderingen in de omgeving of situatie, zoals bij verbouwingen of veranderingen in de inrichting, direct controleren of het beleid al dan niet moet worden aangescherpt.



De groepsleiding van Escamp is verantwoordelijk voor de naleving van alle vastgelegde werkafspraken uit het Beleid Veiligheid & Gezondheid. De leidinggevende is eindverantwoordelijke voor het beleidsplan Veiligheid en Gezondheid.

### Actualiseren veiligheid- en gezondheidsbeleid

Hieronder geven we aan wanneer het beleid tussentijds is geactualiseerd en wat de reden was voor de aanpassing.

<b>Datum aangepast:</b>
<b>Reden aanpassing:</b>

### Communicatie en afstemming intern en extern

We vinden het belangrijk dat medewerkers zich betrokken voelen bij het beleid veiligheid en gezondheid. Als het beleidsplan veiligheid en gezondheid wordt opgesteld of aangepast, spelen zij daar in een rol. Tijdens teamoverleg is het bespreken van mogelijke veiligheids- en gezondheidsrisico's in het algemeen en voor de locatie een vast agendapunt. Zo maken we belangrijke zaken bespreekbaar en kunnen we veranderingen gelijk doorvoeren.

Nieuwe medewerkers worden tijdens het inwerkgesprek op de hoogte gesteld van het beleid veiligheid en gezondheid en de afspraken op de locatie. Het inwerkgesprek wordt uitgevoerd door de senior pedagogisch medewerker en bij afwezigheid van deze, een kantoormedewerker of pedagogisch medewerker van de locatie.

Actuele zaken of aandachtspunten worden op verschillende manieren onder de aandacht gebracht van de medewerkers. Dit wordt onder anderen gedaan door middel van vergadering(notulen), mail, groepsapp of informatie brochure in de keuken. Via de nieuwsbrief of per mail informeren we ouders en verzorgers over onze activiteiten ten aanzien van het beleid veiligheid en gezondheid.

### Grote risico's

In dit hoofdstuk beschrijven we de belangrijkste grote risico's die op ons kinderdagverblijf Escamp locatie kunnen leiden tot ernstige ongevallen, incidenten of gezondheidsproblemen. We hebben de risico's onderverdeeld in drie categorieën: fysieke veiligheid, sociale veiligheid en gezondheid. Per categorie hebben we de belangrijkste risico's benoemd met de daarbij behorende maatregelen die zijn of worden genomen om het risico tot het minimum te beperken. Voor de overige risico's verwijzen we naar de complete risico-inventarisatie.

## Fysieke veiligheid

Ten aanzien van de fysieke veiligheid hebben we de volgende risico's gedefinieerd als grote risico's. Bij elk risico staan de genomen maatregelen omschreven:

Verwonding door hete vloeistoffen in de algemene keuken:

- Kinderen mogen niet alleen in de keuken;
- De groepshulp bewaard hete voorwerpen en vloeistoffen op de achterste kookpitten bij het verlaten van de keuken;
- De keukendeur is te allen tijde gesloten.

Verwonding door scherpe voorwerpen uit de keuken zoals messen:

- Messen worden niet bewaard in de keukenlades maar in een pot op de magnetron;
- Na gebruik worden de messen schoongemaakt en weer netjes opgeruimd;
- Het is niet de bedoeling dat scherpe messen langdurig in het afdruiptrek blijven liggen.

Verbranding door hete vloeistoffen op de groepen:

- Hete dranken worden achter op het aanrecht bewaard totdat deze gedeeltelijk zijn afgekoeld;
- Gerechten waarvoor heet/kokend water nodig is worden alleen in de keuken van de bereid;
- Activiteiten waarbij heet water nodig is worden alleen uitgevoerd, onder toezicht van een pedagogisch medewerker.

Verwonding door scherpe materialen o.a. prikpen en scheermes:

- Scherpe materialen worden boven in de knutselkast bewaard;
- De kinderen maken alleen gebruik van deze voorwerpen onder toezicht van een pedagogisch medewerker;
- Na gebruik worden de spullen gelijk weer opgeruimd.

Vergiftiging door vloeistoffen:

- Er zijn zo min mogelijk giftige stoffen aanwezig op de groep;
- De voorraad schoonmaakmiddelen wordt grotendeels bewaard in het washok;
- De schoonmaakmiddelen die op de groep aanwezig zijn, bergen wij op in een gesloten kast.

Vallen van grote hoogte (kinderstoelen)

- Zet de kinderen te allen tijde vast met een goed werkende de veiligheidsriem;
- Vervang of verwijder stoelen waarvan de veiligheidsriem is beschadigd;
- Zet de stoel een stuk van de tafel af, bij kinderen die zich kunnen afzetten;
- Laat kinderen onder begeleiding de stoel in- en uitklimmen.

## Sociale veiligheid

Ten aanzien van de sociale veiligheid hebben we de volgende risico's gedefinieerd als grote risico's. Bij elk risico staan de genomen maatregelen omschreven:

Grensoverschrijdend gedrag:

- Alle medewerkers zijn in het bezit van een geldige verklaring omtrent gedrag;
- We voldoen op het kinderdagverblijf zoveel mogelijk aan het vierogenprincipe;
- Stagiaires beginnen pas aan hun stage als ze zijn aangemeld in het personenregister kinderopvang.

Kindermishandeling:

- We hebben op elke locatie een map met belangrijke informatie over huiselijk geweld en kindermishandeling;
- De pedagogisch medewerkers zijn bekend met de meldcode huiselijk geweld en kindermishandeling;
- Tijdens de jaarlijkse studiedag besteden we aandacht aan dit onderwerp;
- Op elk groep hangt een overzichtelijk stappenplan;
- Zorgelijke signalen worden altijd besproken met Naima Assou.

Vermissing:

- De kinderen mogen de buitendeur niet zelfstandig open maken ook al staat mama of papa daar. De deur mag alleen geopend worden nadat de pedagogisch medewerker daar toestemming voor heeft gegeven. Deze regel wordt wekelijks aan tafel besproken met de kinderen;
- De witte deur tussen entree en de gang is altijd dicht, tijdens gym activiteiten doen we de deur op slot.

In de protocollen uitstapjes en vermist kind, wordt het handelen bij vermissing uitgebreid omschreven.

## Gezondheid

Ten aanzien van de gezondheid hebben we de volgende risico's gedefinieerd als grote risico's. Per risico staan de genomen maatregelen omschreven:

Infectieziektes:

- Op elke locatie zijn de volgende documenten aanwezig:
  1. Brancheorganisatie kinderopvang, hygiëncode voor kleine instellingen;
  2. Landelijk Centrum Hygiëne en Veiligheid, hygiënerichtlijnen voor kinderdagverblijven, peuterspeelzalen en buitenschoolse opvang;
  3. Landelijk Centrum Hygiëne en Veiligheid, gezondheidsrisico's in een kindercentrum op peuterspeelzaal.

De pedagogisch medewerkers zijn bekend met deze documenten en de inhoud ervan wordt minimaal 1 keer per jaar besproken tijdens de vergadering. In de documenten staat omschreven hoe we de kans op infectieziektes zo klein mogelijk maken en hoe we moeten

handelen na een uitbraak. Momenteel is covid-19 een groot risico. In ons hoofdstuk met beleid rondom gezondheid hebben wij beschreven hoe wij de kans op een covid-19 uitbraak binnen onze opvang proberen te minimaliseren.

Medische fouten:

- We maken gebruik van medicijnverklaringen, daarnaast hebben we duidelijke afspraken over medisch handelen deze zijn opgenomen in protocol medisch handelen;
- In protocol calamiteiten ten gevolge van medicijnen toedienen staat omschreven hoe de pedagogisch medewerkers handelen tijdens calamiteiten;
- Op het kinderdagverblijf beschikken de meeste medewerkers over een geldig EHBO en BHV certificaat;
- Op alle groepen is een verbandtrommel aanwezig. De senior pedagogisch medewerker van de groep vult deze trommel indien nodig aan.

Gezond binnenmilieu:

- Om een zo optimaal mogelijk binnenmilieu te creëren hebben we een aantal afspraken gemaakt. Deze afspraken zijn te vinden in protocol binnenmilieu.

## Omgang met kleine risico's

We vinden het belangrijk dat kinderen voldoende ruimte krijgen om te spelen en te ontdekken. Leren omgaan met risico's is daar een belangrijk onderdeel van. Internationaal onderzoek toont aan dat leren omgaan met risico's goed is voor de ontwikkeling van kinderen. Voor meer informatie zie [veiligheid.nl/risicovolspelen](http://veiligheid.nl/risicovolspelen). Hieronder leggen we uit waarom het omgaan met kleine risico's zo belangrijk is:

- Door het ervaren van risicovolle situaties tijdens het spelen, leren kinderen risico's inschatten en ontwikkelen ze cognitieve vaardigheden om de juiste afweging te maken wanneer een risicovolle situatie zich opnieuw voordoet;
- Risicovol spelen vergroot onafhankelijkheid en het zelfvertrouwen van een kind. Het kind gaat uitdagingen meer zien als iets om van te genieten dan om te vermijden. Het kind leert zelf keuzes en inschattingen maken en is minder afhankelijk van zijn omgeving "Kijk, ik kan het zelf". Dit kan belangrijk zijn voor hun doorzettingsvermogen als ze geconfronteerd worden met uitdagingen;
- Het leren omgaan met risico's heeft ook een positieve invloed op de fysieke en mentale gezondheid van kinderen en op het ontwikkelen van sociale vaardigheden. Kinderen staan sterker in hun schoenen en kunnen beter conflicten oplossen en emoties herkennen van speelmaatjes;
- Bewegingen die veel voorkomen bij risicovol spelen zoals, slingeren, klimmen, rollen, hangen en glijden, zijn niet alleen leuk voor kinderen. Ze zijn ook van essentieel belang voor hun motorische vaardigheden, balans, coördinatie en lichaamsbewustzijn. Kinderen die dat niet doen zijn vaak onhandig, voelen zich ongemakkelijk in hun eigen lichaam, hebben een slechte balans en bewegingsangst ([veiligheid.nl/risicovolspelen](http://veiligheid.nl/risicovolspelen)).

Om gezondheidsrisico's te beperken is het maken van goede/duidelijke afspraken met de kinderen van belang. Een aantal voorbeelden van afspraken die wij met de kinderen hebben gemaakt zijn:

- Handen wassen voor het eten, na het eten (indien nodig) en na het plassen;
- Niezen of hoesten doen we in de elleboogholte;

Meer informatie over afspraken die met de kinderen zijn gemaakt is te vinden in protocol ziektekiemen in de protocollenmap. De afspraken worden regelmatig met de kinderen besproken en herhaald, bijvoorbeeld voorafgaand aan een activiteit of spel of in periodes dat veel kinderen en medewerkers verkouden zijn.

Om risicovolle speelsituaties veilig te houden moeten kinderen zich tijdens speelsituaties of activiteiten houden aan diverse afspraken. Daarnaast maken we ook duidelijke afspraken met de kinderen over hoe we omgaan met speelgoed en gereedschap. Voorbeelden van groepsregels zijn:

- Niet rennen in de groepsruimte;
- Prikpenen en scharen worden alleen gebruikt na overleg met een pedagogisch medewerker.

De exacte afspraken die gemaakt zijn met de kinderen zijn terug te vinden in de protocollen en in het werkplan van de groepen.

Wij hechten veel waarden aan een schone en hygiënische groepsruimte. Wij werken op kinderdagverblijf Escamp aan de hand van de volgende protocollen:

- Protocol schoonmaak;
- Protocol Binnenmilieu.

De pedagogisch medewerkers zijn tevens bekend met de volgende documenten:

- Hygiënecode voor kleine instellingen;
- Landelijk centrum Hygiëne en veiligheid, binnen- en buitenmilieu voor kinderdagverblijven, peuterspeelzalen en buitenschoolse opvang;
- Landelijk centrum hygiëne en veiligheid, gezondheidsrisico's in een kindercentrum om peuterspeelzaal.

# Veiligheid

## Protocol Veiligheid

### 1. Kind verwondt zich aan speelgoed (scherp speelgoed of splinters):

- Controleer speelgoed regelmatig of het nog heel is of scherpe randen heeft.
- Gooi kapot speelgoed en speelgoed met scherpe randen weg.
- Schuur speelgoed waar splinters aan zitten.
- Gebruik bij voorkeur speelgoed dat gelijmd is. Schroeven moeten verzonken zijn.

### 2. Kind krijgt koordje om de nek:

- Koordjes en strikjes aan speelgoed mogen niet langer zijn dan 22 cm.
- Controleer of stiksel van speelgoedbeest niet loslaat.
- Kind of medewerk(st)er struikelt over speelgoed:
- Creëer voldoende bergruimte voor speelgoed.
- Scheid de loopruimte en speelruimten van elkaar.
- Maak de afspraak (kinderen): Ruim speelgoed na gebruik op

### 2. Kind krijgt zijn vingers tussen de deur:

- Controleer regelmatig of de veiligheidstrips nog in goede staat zijn en goed vastzitten.
- Voorzie lage stopcontacten van stopcontactbeveiligers.
- Kind komt in contact met elektriciteit door kapotte snoeren of stopcontacten.
- Controleer regelmatig of stopcontacten nog voorzien zijn van stopcontactbeveiligers.

### 4. Kind trekt aan elektriciteits snoer en krijgt apparaat op zich.

- Alle apparaten zijn op onbereikbare hoogte gebracht van de kinderen.

### 5. Kind botst tegen kapstokhaak.

- Niet van toepassing!! kapstokhaakjes zijn zeer klein en er staat een bankje onder, waardoor het onmogelijk is, voor de kinderen om ertegenaan te lopen.

### 6. Kind krijgt giftige stoffen binnen (schoonmaakmiddel, medicijnen, sigaretten(peuk), toner, plant, lotions).

- Verwijder giftige stoffen waar mogelijk (planten, muisengif, toiletblokje).
- Hang de gifwijzer of de gifkaart op.
- Maak schoon op een tijdstip dat kinderen niet aanwezig zijn.
- Berg giftige stoffen op in een kast of ruimte met een hoge klink (minimaal 1.35 m) of draaiknop.
- Berg giftige stoffen hoog op.
- Berg giftige stoffen op in een afgesloten kast of ruimte.
- Sluit de kastdeur altijd af.
- Sigaretten(peuken) mogen niet rondslingeren.
- Medicijnen mogen niet bereikbaar zijn.

### 7. Kind en/of medewerker glijdt binnen uit op gladde of natte vloer.

- Verwijder direct afval op trappen en vloeren.
- Droog bij nat weer de vloer nadat de kinderen weer binnen zijn gekomen.
- Kinderen aanleren, niet naar binnen te rennen.
- controleer regelmatig of een vloerbedekking nog goed vastzit en/of vloermateriaal nog stroef genoeg is.

### 8. Kind of medewerkster stoot/botst/struikelt/bezeert zich aan een object (kind, meubilair, speelgoed).

- Controleer meubilair regelmatig op splinters.
- Houd het kind in de gaten of het eventueel slecht ziet of motorische problemen heeft.

- Kinderen aanleren, niet in de ruimte te rennen.
- Ruim speelgoed na gebruik op. (leer dit vooral ook de kinderen aan)
- Gebruik de slaapkamer niet als opbergruimte, alleen in de daarvoor bestemde kasten (deze zijn alleen bedoelt voor extra beddengoed).

**9. Kind valt van het trapje van de aankleedtafel voor of na het verschonen.**

- Begeleid het kind bij het naar boven en beneden klimmen.
- Berg trapje op direct na gebruik.
- Houd altijd toezicht, tijdens het gebruik van het trapje.
- Laat een kind nooit alleen op het trapje klimmen.
- Let op! Kinderen die niet anders kunnen, laat deze op de billen naar beneden klimmen.

**10. Kind komt onder de in hoogte verstelbare aankleedtafel bekneld te zitten.**

- kijk eerst of er geen kinderen onder de aankleedtafel zitten voordat je de hoogte van de aankleedtafel aanpast.

**11. Kind valt van de aankleedtafel.**

- Blijf altijd bij het kind tijdens het verschonen.
- Leg alle benodigdheden vooraf klaar.

**12. Kind valt uit box (door klimmen)**

- Haal speelgoed dat als opstapmogelijkheid kan dienen uit de box.
- Zet oudere kinderen die uit de box kunnen klimmen (vanaf 2,5 jaar) niet meer in de box
- Zet de bodem van box laag, als een baby kan zitten.

**13. Kind klautert op een onbewaakt moment op de aankleedtafel**

- Berg een los trapje op of klap het in als dat mogelijk is.
- Houd toezicht op de trap
- Een kind mag niet alleen de trap opklimmen.

**14. Kind valt uit de hoge (kinder)stoel.**

- Zet (beweeglijke) kinderen vast met een tuigje
- Zet de stoel ver van de tafel af, bij kinderen die zich kunnen afzetten.
- Maak eventueel de stoel vast met een haak aan de tafel.
- Maak het kind eventueel vast met een tuigje.
- Laat kinderen onder begeleiding de stoel in en uit klimmen.
- Plaats de beweeglijke kinderen naast de pedagogisch medewerker.
- Zorg dat een kind goed in de kinderstoel zit, met aan iedere kant van de kruisband een been.

**17. Kind valt uit het raam.**

- Gebruik altijd raambeveiligers of kierstand
- Attendeer kinderen om uit te kijken bij het spelen in de buurt van ramen/ ruiten.

**18. Kind raakt verstrikt in de koordjes van de raamdecoratie.**

- Houd altijd toezicht.

**19. Kind verwondt zich aan speelgoed (scherp speelgoed of splinters).**

- Controleer speelgoed regelmatig of het nog heel is of scherpe randen heeft.
- Gooi kapot speelgoed en speelgoed met scherpe randen weg.

**20. Kind stopt kraaltjes of ander klein speelgoed in de mond, neus en oren.**

- Controleer speelgoed en verwijder speelgoed dat stuk is.
- Zorg er voor dat speelgoed met onderdelen kleiner dan 3,5 cm niet beschikbaar is voor groepen waarbij alle kinderen jonger dan 3 jaar zijn.
- Berg het speelgoed met kleine onderdelen op in een afgesloten kast/doos bij gemengde groepen.
- Zorg dat kleine kinderen gescheiden van de grotere kinderen spelen. De groten kunnen bijvoorbeeld aan de tafel spelen, zodat de kleintjes er niet bij kunnen.
- Als er speelgoed is waar de kleintjes echt niet aan mogen komen, laat de oudere kinderen er dan mee spelen als de kleintjes naar bed zijn.
- Als groot en klein samenspelen, dan met speelgoed van de kleintjes of speel zelf mee.
- Laat grotere kinderen hun speelgoed na gebruik goed opruimen.

**21. Kind krijgt koortje van speelgoed om de nek.**

- Controleer regelmatig of het stiksel van het speelgoed niet loslaat.

**22. Speengedeelte wordt van fopspeen afgebeten en kind krijgt deze achter in de keel.**

- Controleer spenen regelmatig op scheurtjes.
- Vervang spenen regelmatig.

**23. Kind heeft toegang tot lucifers / aansteker.**

- Maak de afspraak (pedagogisch medewerkers): Berg lucifers / aansteker altijd op na gebruik.

**24. Kind krijgt hete thee over zich heen.**

- Bewaar thee in thermoskannen.
- Maak geen thee klaar in de buurt van de kinderen.
- Drink geen thee als kinderen op schoot zitten.
- Gebruik theekopjes met goede oortjes.
- Zet theekopjes ver op tafel /aanrecht.
- Gebruik geen tafelkleden, maar placemats.
- Maak de afspraak (kinderen): drink thee rustig aan tafel.

**Sanitaire ruimte/ peutertoilet**

**a. Kind brandt zich aan heet water of warmwaterkraan.**

- Leer de kinderen de betekenis van de rode en de blauwe kleur op de kraan.
- Plaats geen opstapmogelijkheden in de buurt van kranen waar kinderen niet hoeven te komen of worden gewassen.
- Maak de afspraak (kinderen): Open eerst de koudwaterkraan en dan pas de warme.
- Maak de afspraak (kinderen): Doe eerst de warme kraan dicht en dan de koude.

**25. Lamp wordt stuk gegooid en glas valt naar beneden.**

- Binnen mogen de kinderen niet gooien met voorwerpen.

**26. Kast en deuren**

- Sluit de kastdeur altijd af

**Slaap kamers Groene Beren, Blauwe Beren .**

**27. Kind valt of klimt uit bed doordat het de spijlen, zijwand of dakje zelf kan verwijderen.**

- Laat kinderen tussen 1,5 jaar en 2,5 jaar in een bed slapen met een opstaande rand of een dakje.
- Laat oudere kinderen boven 2,5 jaar op een laag bedje slapen of bed met dakje of een bed met een deurtje waar de peuter zelf in en uit kan. Hiervoor moet de slaapkamer veilig zijn ingericht of toezicht aanwezig zijn.



- Laat oudere kinderen boven 2,5 jaar op een laag bedje slapen of bed met dakje of een bed met een deurtje waar de peuter zelf in en uit kan. Hiervoor moet de slaapkamer veilig zijn ingericht of toezicht aanwezig zijn.
- Sluit alle sluitingen goed nadat het kind in bed is gelegd.
- Sluit het spijlenhek goed er zorg dat er geen beddengoed tussen komt te zitten.
- Houd altijd toezicht, als er kinderen aanwezig zijn in slaapkamer.

**28. Kind overlijdt aan wiegendood.**

- Volg de adviezen op ter preventie van wiegendood.
- Laat geen spenen aan koorden om de nek hangen.
- Zorg dat kinderen in een bed slapen en niet in een kinderwagen of box.

**Veiligheid algemeen**

- Berg giftige stoffen hoog op.
- Sluit de kastdeur altijd af.
- Controleer regelmatig of de veiligheidstrips nog in goede staat zijn en goed vastzitten.
- medicijnen mogen niet bereikbaar zijn voor kinderen.

## Protocol Buitenruimte

- Controleer het speeltoestel maandelijks door te kijken of je signalen ziet van slijtage.
- Controleer het speeltoestel op gladde treden en handvatten (vooral bij nat weer)
- Jonge kinderen spelen niet op de speeltoestellen voor oudere kinderen en andersom.
- Speel niet met spel materiaal (zoals fietsen of skelters) in de buurt van speeltoestellen.
- Ruim los spel materiaal in de buurt van speeltoestellen direct op.
- Een kind mag geen kleding met koorden dragen.
- Laat een kind bij voorkeur geen sierraden dragen.
- Controleer regelmatig of een kind geen sierraden draagt, waarmee het zich kan bezeren.
- Maak de volgende afspraak met kinderen: ga niet van de speelplaats af.
- Verwijder kleine voorwerpen die kinderen in hun mond, neus of oren kunnen stoppen.
- Controleer regelmatig op kleine voorwerpen.
- Maak de volgende afspraak met kinderen: oudere kinderen spelen niet op het speelgedeelte voor jonge kinderen en andersom.
- Houd altijd toezicht tijdens het (buiten)spelen.
- Maak de volgende afspraak met kinderen: klim niet over het hek als bijvoorbeeld de bal hieroverheen valt. Vraag het de juf of begeleider.
- Gooi kapot speelgoed en speelgoed met scherpe randen weg.
- Schuur speelgoed waar splinters aan zitten.
- Controleer regelmatig of speelgoed nog heel is, zonder scherpe randen.
- Controleer de speelplaats regelmatig (bijvoorbeeld 2 keer per week) op afval bij de afvalbak, zwerfvuil, losse stenen en takken.
- Controleer de zandbak regelmatig (bijvoorbeeld 2 keer per week) op zwerfvuil, honden- en kattenpoep.
- Maak de volgende afspraak met ouders: parkeer geen auto's voor de ingang.
- Maak de volgende afspraak met kinderen: begin pas op straat met fietsen en niet op de speelplaats.

### Kind komt in contact met bestrijdingsmiddelen

- Als gebruik van een schadelijk bestrijdingsmiddel noodzakelijk is, zet het gebied waarin je het gebruikt dan tijdelijk af.

## Protocol Uitstapjes

In de tijd dat kinderen onze opvang bezoeken zal het voorkomen dat kinderen onder begeleiding van de pedagogisch medewerker de locatie zal verlaten voor een uitstapje. We maken dan onderscheid tussen spontane uitstapjes en georganiseerde uitstapjes. Om de veiligheid van de kinderen te garanderen hanteren we een aantal afspraken voor de dagopvang en de buitenschoolse opvang.

### Uitstapje en de geschatte risico;

Laag risico	Verhoogd risico
-------------	-----------------

<ul style="list-style-type: none"> <li>● Speeltuin bouwlust</li> <li>● Winkelcentrum de Stede</li> <li>● Wandeling in de wijk</li> <li>● Vogelkelder</li> <li>● Bibliotheek</li> </ul>	<ul style="list-style-type: none"> <li>● Overdekte speelplaatsen</li> <li>● Uitstapjes met natuurwater</li> <li>● Uitstapjes waarbij er gebruik wordt gemaakt van openbaar vervoer.</li> <li>● Parken en bosrijk gebied</li> </ul>
--	--

### **Uitstapjes Kinderdagopvang**

Aan ouders wordt tijdens het kennismakingsgesprek verteld dat we met hun kind(eren), met inachtneming van onderstaande afspraken, naar buiten gaan/de locatie verlaten voor uitstapjes. Voor de dagopvang geldt dat met name voor wandelen in de wijk, te voet of met de kinderwagen/Stint, naar de speeltuintjes in de buurt, naar de bibliotheek, of naar de winkels. Als een groep gaat wandelen in de wijk dan mogen de pedagogisch medewerkers het aantal kinderen meenemen dat volgens de leidster-kind-ratio (aantal kinderen per pedagogisch medewerker) is toegestaan. In de Stint zitten de kinderen vast (gordels). In de Stint zit ook altijd een pedagogisch medewerker en/of een stagiaire.

Eén van de pedagogisch medewerkers neemt een mobiele telefoon mee en meldt op de locatie waar de groep naar toe is en hoe laat ze weer terug zijn.

In verband met het “vier-ogen-principe” gaat een pedagogisch medewerker niet alleen met een groepje kinderen op stap.

Knuffels en andere (waardevolle) spullen van de kinderen blijven op de locatie.

Als we met de dagopvang een uitstapje gaan maken met de auto of met het Openbaar Vervoer, wordt dat vooraf bekend gemaakt. Dit gebeurt via de mail.

Bij uitstapjes naar bijvoorbeeld de speeltuin, het bos of kinderboerderij vult de groepsleiding vooraf een formulier in. Op dit formulier komt te staan wat er meegenomen moet worden, welke afspraken de groepsleiding onderling gemaakt heeft, welke afspraken worden er met de kinderen gemaakt. Alle kinderen dragen een herkenbaar (met logo) hesje.

Bij uitstapjes naar bijvoorbeeld de speeltuin, het bos of de kinderboerderij worden de volgende zaken altijd meegenomen:

### **Spelen bij natuurwater**

Wij zijn ons ervan bewust dat er minder toezicht is bij natuurwater. Wij beseffen dat dit een uitje is met een risico. Hierdoor spreken wij duidelijk met de kinderen af tot waar ze mogen komen. Er is voldoende toezicht. Kinderen mogen niet zonder begeleiding in en bij het water spelen. Tussen de pedagogisch medewerkers is er vooraf goed overleg over dit uitje. De medewerkers die deze dag werken staan achter de beslissing om bij water te gaan spelen.

### **Wat nog meer belangrijk is**

Als een groep gaat wandelen (naar de speeltuin, bibliotheek, winkels) mogen de pedagogisch medewerkers het aantal kinderen meenemen dat volgens de leidster-kind-ratio (aantal kinderen per pedagogisch medewerker) is toegestaan. Deze uitstapjes worden te voet of met de Stint gedaan. In de Stint zitten de kinderen vast (gordel).

Wanneer we uitstapjes maken met de auto (of met het Openbaar Vervoer) worden ouders vooraf hierover geïnformeerd. Dit gebeurt via de mail.

Bij deze uitstapjes wordt van tevoren door de groepsleiding een formulier ingevuld. Op dit formulier komt te staan wat er meegenomen moet worden, welke afspraken de groepsleiding onderling gemaakt heeft en welke afspraken er met de kinderen gemaakt worden. Tijdens uitstapjes ligt de verantwoordelijkheid voor de kinderen altijd bij de pedagogisch medewerkers. Deze wordt niet overgedragen, tenzij dit anders is overeengekomen, aan een andere persoon of organisatie. Iedere begeleider krijgt een vast groepje onder zijn hoede. De kinderen dragen een herkenbaar (met logo) hesje.

Wat wordt meegenomen door de groepsleiding:

- Mobiele telefoon (nummer van de locatie is voorgeprogrammeerd).
- Adreslijst met telefoonnummers van de kinderen.
- EHBO koffer.
- Zonnebrandcrème (wanneer nodig).
- Evt. eten, drinken, speelgoed.

#### **Uitstapjes met openbaar vervoer;**

Zie protocol vervoeren

**Bij het vervoeren van kinderen in personenauto's houden we ons aan de wettelijke voorschriften. Zie protocol vervoeren.**

***Als een kind de groep kwijtraakt. wegloopt tijdens een uitstapje stelt de pedagogisch medewerker in overleg met collega medewerker alles in het werk het kind terug te vinden. Aan de kinderen wordt verteld wat ze moeten doen als ze de pedagogisch medewerker kwijt zijn. Als het kind niet gevonden wordt informeert de pedagogisch medewerker de leidinggevende. Protocol vermist kind wordt in werking gezet en leidinggevende informeert de ouders.***

### Protocol vervoeren

In dit protocol staat beschreven aan welke richtlijnen de pedagogisch medewerkers zich houden tijdens het vervoeren van kinderen. Deelname aan het verkeer brengt altijd risico's met zich mee. De richtlijnen zijn opgesteld om de veiligheid van de kinderen te waarborgen in het verkeer.

Wij vervoeren kinderen op verschillende manieren:

- lopend;
- per openbaar vervoer.

#### **Algemene regels voor het vervoeren van kinderen**

- De pedagogisch medewerker mag het aantal kinderen meenemen dat volgens het kindratio is toegestaan;
- De pedagogisch medewerker zorgt ervoor dat ze telefonisch bereikbaar is;
- De pedagogisch medewerker draagt een jas of hesje met het logo van Escamp erop;
- De kinderen dragen een hesje met het logo van Escamp;
- De pedagogisch medewerker neemt altijd de veiligste weg. Denk hierbij aan zebrapaden, stoplichten en voetgangerspaden;
- De pedagogisch medewerker steekt pas over als er totaal geen verkeer in zicht is of als het verkeer tot volledige stilstand is gekomen;

- De pedagogisch medewerker haast zich nooit;
- De pedagogisch medewerker telt de kinderen altijd voor vertrek en controleert of alle kinderen aanwezig zijn.

### **Lopend vervoeren**

- Kinderen lopen altijd twee aan twee;
- Als er twee leidsters aanwezig zijn loopt de ene leidster voorop en de andere leidster achter aan.

### **Vervoeren met openbaar vervoer**

- De kinderen worden zo gelijk mogelijk verdeeld, bijvoorbeeld in groepjes van drie en worden aan een volwassene/leidster gekoppeld;
- De leidsters wachten met instappen achter de stoplijn totdat het voertuig tot stilstand is gekomen;
- De kinderen dragen een kaartje bij zich met daarop hun naam en het telefoonnummer van Kinderdagverblijf Escamp.
- Na het instappen, helpen de leidsters de kinderen bij het uitkiezen van een zitplaats, als alle kinderen zitten kan de leidster inchecken met de OV chipkaart.

### **Verzekeringen**

Kinderopvang Escamp heeft een aansprakelijkheidsverzekering afgesloten.

## Protocol Veilig buiten spelen

*De pedagogisch medewerkers van ons kinderdagverblijf houden zich aan de volgende regels en afspraken:*

- De pedagogisch medewerkers zien erop toe dat er minimaal 1x per dag een ronde door de tuin wordt gelopen om zwerfvuil en andere onveilige voorwerpen te verwijderen, voordat de kinderen naar buiten gaan. Hierbij wordt de afvinklijst voor de buitenruimte ingevuld.
- Er is altijd een (of meer) medewerker aanwezig in de tuin van ons kinderdagverblijf tijdens het buitenspelen. Ook tijdens het buiten spelen houden wij ons aan de toegestane kind ratio- beroepskracht verhouding. De pedagogisch medewerkers verspreiden zich zo over de tuin, zodat er over verschillende gebieden toezicht is.
- Wij zijn extra alert bij speeltoestellen zoals: de schommel, de glijbaan en de zandbak. Zo wordt erop gelet dat er geen speelgoed meegenomen wordt op de glijbaan, kinderen geen zand in hun mond stoppen en dat kinderen niet dichtbij een schommelt kind gaan staan.
- Voor het spelen in de zandbak bij afwezigheid van een net gelden specifieke regels:
  - Voor gebruik moet het zand gecontroleerd worden op evt. verontreinigingen.
  - Uitwerpselen van honden en katten moeten met ruim zand eromheen worden weggeschept.
  - Wanneer er in het zand uitwerpselen van honden en katten worden aangetroffen, die er langer dan 3 weken in hebben gelegen (na een vakantieperiode b.v.) is verschonen noodzakelijk.
  - Het verschonen van de zandbak is noodzakelijk als het zand zichtbaar vuil is.
  - Span een fijnmazig net over de zandbak
  - Laat kinderen niet eten en drinken in de zandbak
  - Laat de kinderen na het spelen in het zand de handen wassen
- De pedagogisch medewerkers zien erop toe dat de tuindeur óf dicht is óf open in de haak. Dit om het dichtslaan van de deur te voorkomen met alle gevolgen van dien.

***Bij steken of beten door bijen , wespen en teken volgen wij het protocol ‘buiten milieu’.***

- De pedagogisch medewerkers houden zich aan de regels rondom warm of koud weer, die vermeld staan in het protocol ‘buiten milieu’.
- Maandelijks wordt het buitenspeelgoed gecheckt op veiligheid. Zo wordt er bijvoorbeeld gecontroleerd of er geen scherpe dingen uitsteken en/ of alle schroefjes vastzitten. Dit wordt genoteerd en afgevinkt op de maandelijkse schoonmaak/veiligheidslijst.

## Protocol Slaapkamers

Om 06:45 zet de leidster het raam of de deur van de slaapkamer open.

10:30 gaat het raam of de deur dicht en de verwarming aan.

De minimale temperatuur voor de slaapkamer is 15 graden en maximaal 19 graden.

### Schoonmaak

De slaapkamer wordt wekelijks schoongemaakt dit houdt in:

- Stofzuigen
- Dweilen
- Afstoffen (ook onder de bedjes)
- Mat uitkloppen
- Bedjes afnemen met een doekje
- Lakens en dekens afhaken en wassen op 60 graden
- Matrassen staand in het bedje plaatsen

## Protocol Veilig Slapen en Wiegendoodpreventie

Preventiemaatregelen:

1. Stel ouders met een jonge baby voorafgaand aan plaatsing enkele keren in de gelegenheid om hun kind aan de sterk veranderde omstandigheden en de nieuwe routine te laten wennen (voorkom stress).
2. Leg een baby nooit op de buik te slapen, ook niet één keertje!
3. Hang bij uitzonderingen (verklaring vereist van ouders!) een bordje met een B (buikligging) of F (fixatie) aan het bedje.
4. Maak het bedje laag op en gebruik géén dekbed.
5. Controleer steeds alle kinderen als je er een naar bed brengt. Kijk minimaal één keer per kwartier of: • de kinderen goed ademen • de luchtwegen vrij zijn • de temperatuur van het kind normaal is: nekje, voetjes (i.v.m. warmtestuwing) Houd jonge baby's tijdens het slapen extra goed in de gaten.
6. Indien de luchtwegen niet vrij zijn, of het kind op de buik ligt, draai het kind dan goed op de rug en maak de luchtwegen vrij.
7. Zet de babyfoon aan als je niet op de groep bent.
8. Ventileer de slaapkamer regelmatig en zorg dat het er niet te warm is (15-18° C).
9. Rook nooit in het kinderdagverblijf.

### Schriftelijke verklaringen

- Er zijn bepaalde (aangeboren) afwijkingen waarbij buikligging (tijdelijk) wenselijk kan zijn. Vraag de ouders in dat geval om een schriftelijke verklaring van de arts te overleggen en berg een kopie in het dossier.
- Wijs ouders die zonder medische reden buikligging wensen, nadrukkelijk op de preventieadviezen. Willen zij desondanks dat hun baby in buikhouding slaapt, vraag de ouders om een schriftelijke verklaring, met redenen omkleed, en door de eindverantwoordelijke ouders ondertekend.
- Stel ook een schriftelijke verklaring op, wanneer ouders willen dat hun baby wordt gefixeerd. Vraag naar de reden.

### **Toelichting protocol Veilig Slapen en Wiegendoodpreventie.**

Wiegedood is het onverwacht en plotseling overlijden van een ogenschijnlijk gezonde baby, in de regel tijdens de slaaperiode.

Kinderen die aan wiegedood overleden zijn, zijn meestal jonger dan 1 jaar. Maar ook tussen het eerste en tweede jaar overlijden er nog enkele kinderen aan wiegedood. De oorzaak van wiegedood is een combinatie van verschillende factoren.

Mogelijke externe oorzaken zijn: buikligging, warmtestuwing, onveilig bed/beddengoed, roken, weinig toezicht. Andere factoren die van invloed zijn: laag geboortegewicht, vermoeidheid, verkoudheid, stress.

Wat kunnen wij doen om de veiligheid te bevorderen?

Leg een baby nooit op de buik te slapen. Een baby op de buik te slapen leggen maakt het risico van wiegedood wel vier tot vijfmaal groter dan gemiddeld. Bij een verkouden baby nog iets meer, bij een huilbaby aanzienlijk meer. Leg een baby dus niet eens één enkele keer om op de buik te slapen, bijvoorbeeld omdat het kind alleen dan troost baar lijkt. Er zijn helaas diverse voorbeelden dat zo'n uitzondering fataal afliep.

**Uitzonderingen**

Er zijn bepaalde, maar niet vaak voorkomende (aangeboren) afwijkingen waarbij buikligging (tijdelijk) wel wenselijk kan zijn. Vraag de ouders in zo'n geval om een schriftelijke verklaring van hun arts te overleggen en berg een kopie op in het dossier.

Wijs ouders die zonder medische reden buikligging wensen, nadrukkelijk op de preventieadviezen. Willen zij desondanks dat hun baby in buikhouding slaapt (soms hebben zij hun kind daar al aan gewend), vraag de ouders om een schriftelijke verklaring, met redenen waarom en leg aan de ouders uit dat zij hiermee eindverantwoordelijkheid nemen en vraag ouders deze te ondertekenen.

Kiest een ouder wordende baby, die gezond is, in goede conditie en motorisch ontwikkeld is om zelf vlot om te draaien er regelmatig zelf voor om op de buik te slapen, dan is vasthouden aan steeds terugleggen op rug niet zinvol. De baby steeds terugdraaien zal dan telkens de slaap verstoren.

Gemiddeld zijn baby's met vijf maanden in staat om zelf van rug naar buik en weer terug te draaien, maar sommigen zijn er pas met negen maanden aan toe. Let bij een buikslaper wel extra op de bed veiligheid!

**Fixatie**

Stel ook een schriftelijke verklaring op, wanneer ouders willen dat hun baby wordt gefixeerd. Het vastleggen van baby's om rugligging te bevorderen wordt in Nederland in beginsel ontraden. Vraag naar de reden. Raadpleeg voor methode en randvoorwaarden de publicatie 'Voorwaarden voor veilig fixeren'. Gaat het om een daarin genoemd uitzonderingsgeval, dan dient het fixeren met een 'veilig geacht' hulpmiddel, consequent en elke keer weer uiterst zorgvuldig te geschieden.

Om vergissingen te voorkomen wordt aan het bed van een buikslaper een kaart bevestigd met een grote letter B. In geval van fixeren kan een letter F daarop attent maken.



## Inbakeren

Als ouders een baby aanbieden met het verzoek deze op de door hen toegepaste wijze in te bakeren, dient allereerst te worden nagegaan of het inbakeren wordt gedaan in overleg met consultatiebureau of kinderarts en of de juiste, veilige methode, met goed materiaal en binnen veilige leeftijdsgrenzen, wordt toegepast.

### **Een baby die niet in goede conditie is of b.v. koorts heeft mag nooit worden ingebakerd.**

Op verkeerde wijze of met ongeschikte middelen inbakeren kan risicovol zijn en de kans op het ontwikkelen van een heupafwijking bevorderen. Strikte leeftijdsgrenzen zijn van belang: Een al wat oudere baby die er ingebakerd of losjes ingepakt in slaagt om te draaien, belandt in een potentieel levensbedreigende situatie!

Ouders kunnen door het consultatiebureau worden geïnstrueerd over het inbakeren. Voor de consultatiebureau is daartoe een landelijke standaard in ontwikkeling, waarin wordt omschreven wanneer en hoe veilig en verantwoord kan worden ingebakerd en wanneer het moet worden ontraden. Het actuele advies is om inbakeren bij voorkeur na de vierde maand af te bouwen en uiterlijk na de zesde maand geheel na te laten in verband met toenemende veiligheidsrisico's.

## Fopspeen

Omdat veranderingen in routine duidelijk een risico verhogend effect hebben, is het aan te raden om een baby die bij het slapen gaan aan een fopspeen is gewend, die ook in kinderopvang consequent voor het slapen te geven. Aanbevolen wordt het gebruik van een fopspeen na de leeftijd van 10 maanden af te bouwen. Gebruik voor een speen geen koord of lint dat langer is dan 10 centimeter. Gebruikt een baby medicijnen, vraag dan om het advies van de behandelend arts en ga na of is gecontroleerd op slaapverwekkende bijwerking (sommige artsen letten daar onvoldoende op!).

## Aansprakelijkheid

De schriftelijke verklaringen maken duidelijk hoe en waarom van de preventieadviezen wordt afgeweken en dienen om te kunnen aantonen dat het kinderdagverblijf zorgvuldig te werk is gegaan. In geval van aansprakelijkheidsstelling is dat van belang. Juridische aansprakelijkheidsstelling valt te toetsen aan de mate waarin men nalatig dan wel zorgvuldig is geweest, opzettelijk dan wel onopzettelijk. Bij beoordeling zal worden gekeken naar beleid en uitvoering. Wettelijke voorschriften zijn van een hogere orde dan raadgevingen/aanbevelingen, maar het is verstandig om interne regels niet te laten afwijken.

Naast juridische is er morele aansprakelijkheid. In dat kader is van belang dat leiding en personeel zichzelf achteraf geen verwijten hoeven maken over zaken die hadden kunnen worden voorkomen. De preventieaanbevelingen Veilig Slapen berusten op de in 1996 vastgestelde Consensus Preventie van Wiegendood en worden in Nederland breed ondersteund, door (medische) organisaties die zich bezighouden met babyzorg als consultatiebureaus en de GGD, maar ook door b.v. Consument en Veiligheid.

Voorkom dat een baby te warm ligt.

- De factor warmtestuwing speelt een waarneembare rol onder de baby's die onder het beeld van wiegendood overlijden. Door kou overlijdt zelden een baby.

Zolang de voetjes (geven uitsluitel als het nekje doet twijfelen) van een baby in bed prettig (= lauw) aanvoelen, heeft deze het niet te koud. Een baby die zweet heeft het al gevaarlijk warm!

Zorg dat het niet te warm is of wordt in de slaapvertrekken. De verwarming hoeft er niet vaak aan. De aanbevolen slaapkamertemperatuur is 15 tot 18 graden. Controleer de thermometer. Zorg voor veiligheid in het bed.

- Leg een baby bij voorkeur te slapen in een babytrappelzak of maak het bedje laag op met een goed ingestopt laken met een dekentje.
- Gebruik nooit een dekbedje. Ook geen losliggende dekbedhoes met een dekentje erin.
- Combineer geen trappelzak met ander beddengoed. Laat een baby ook nooit met bedekt hoofd slapen!
- Maak het babybed kort op: dat wil zeggen zo dat de voetjes vrijwel tegen het voeteneinde liggen. Dit is bedoeld om te voorkomen dat het kind onder het beddengoed schuift. Vermijd ook het opvullen van ruimte aan het voeteneinde met dubbelgeslagen dekens of een kussen. (zie afbeelding)
- Gebruik nooit een kussen, een kussenachtige knuffel, zachte hoofd- en zijwandbeschermers, zeiltjes, tuigjes, koorden of voorwerpen van zacht plastic in het bedje. Voor een fopspeen mag niet meer dan tien centimeter koord worden gebruikt.
- Te zachte matrassen zijn volgens vele onderzoeken een duidelijk verhoogd risico.
- Laat slaapkamertjes en beddengoed regelmatig luchten.

Voorkom gezondheidsschade door (mee)roken

- Niet alleen voor wiegendood is roken een risicofactor. Rook kan een baby veel schade doen, met (levenslang!) blijvende gevolgen. Daarom mag nergens binnen ons gebouw worden gerookt.

Houd voldoende toezicht

- Kijk telkens als je een kindje naar bed brengt even in de andere bedjes.
- Houd nieuwkomers/jonge baby's zoveel mogelijk extra in het oog. Er zijn sterke aanwijzingen dat veranderingen in omstandigheden en routine bij (jonge) baby's stress veroorzaken. De situatie tijdens kinderopvang verschilt in vrijwel alle opzichten van die in het ouderlijk huis. Het is daarom verstandig om ouders van jonge baby's de gelegenheid te bieden om voorafgaand aan plaatsing enkele malen met hun baby op gewenningsbezoek (bij voorkeur met slaaperiode) te komen.
- Ga in elk geval eenmaal per kwartier ter controle langs alle kinderen.
- Maak gebruik van de babyfoon; zeker als erbuiten wordt gespeeld of wanneer een leidster even elders moet zijn.

De (groeps)leidsters zijn verantwoordelijk voor het toepassen van deze regels. Zij worden geacht eventuele problemen in de praktijk te signaleren. Van belangrijke gebeurtenissen (ongelukken of bijna-ongelukken) moeten zij de directie meteen op de hoogte stellen.

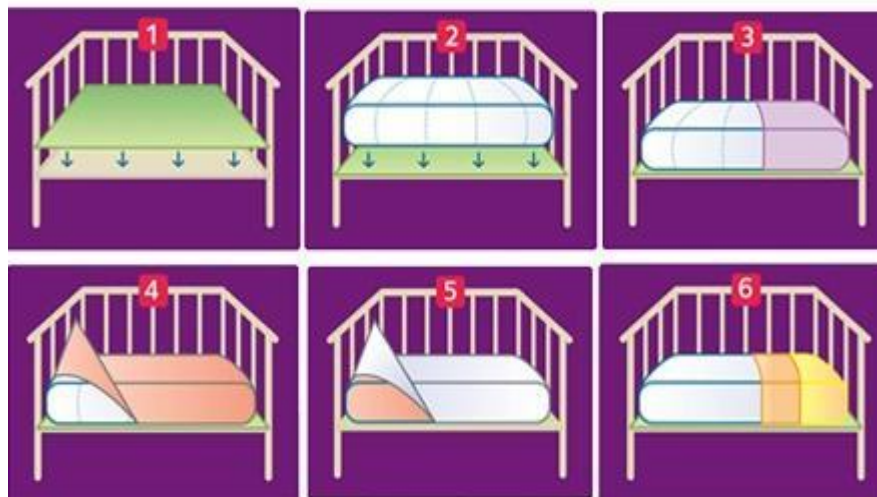
In geval van calamiteit

Als er ondanks alle voorzorgen toch een baby in ogenschijnlijk slechte conditie wordt aangetroffen, prikkel het kind dan door het aan te tikken, de voetzolen te kietelen en het op te pakken en zie of het zich herstelt. Zo niet, sla dan direct alarm (112 bellen) en begin met reanimeren. Het is van belang om actief te handelen, omdat er sprake kan zijn van een zogeheten ALTE (Apparent life threatening event = ogenschijnlijk levensbedreigende gebeurtenis), die ten goede kan worden gekeerd. Een baby die bleek, blauw en/of slap wordt aangetroffen, kan na prikkeling betrekkelijk snel weer bijkomen.

Roep andere leidsters te hulp, maar laat andere kinderen niet zonder toezicht. De directie wordt gewaarschuwd en zij neemt contact op met de ouders, en met medische instanties.

Het is van belang om van begin af aan feiten te noteren zoals het tijdstip, de omstandigheden en de betrokkenen. De te hulp geroepen arts dient in het belang van de diagnostiek ook zo spoedig als mogelijk is de temperatuur van de baby op te nemen.

Bron: "Richtlijn Preventie Wiegendood", Nederlandse Vereniging voor Kindergeneeskunde.



## Protocol Vermist kind

Wanneer is een kind vermist?

Een kind is vermist als:

- Een kind tegen redelijke verwachting, er sprake is van een plotselinge en onverwachte afwezigheid.
- Afwezig is uit de voor die persoon gebruikelijke en veilige omgeving de verblijfplaats van iemand onbekend is, en als het in diens belang is, dat die wordt vastgesteld

#### Preventief beleid:

- Elke medewerker op de groep weet hoeveel kinderen er op de groep aanwezig moeten zijn. Als hulpmiddel wordt dagelijks KidsAdmin (digitale kindrooster), geraadpleegd. Als een kind afgemeld is, dit meteen aanpassen in kidsadmin, zodat het voor alle medewerkers en stagiaires duidelijk is dat dit kind niet verwacht wordt of zoek is.
- Ouders wordt verteld dat zij voor 9.00 uur ( KDV) moeten doorgeven wanneer hun kind niet op de opvang komt.
- Ouders geven aan wie het kind komt ophalen.
- Laat geen onbekenden toe in de locatie. Vraag een onbekende naar de reden van komst en doe een verzoek weg te gaan als diegene niet kan aangeven wat de reden van komst is. De komst van onderhoudsmedewerkers of reparateurs van andere bedrijven etc. wordt altijd vooraf gemeld door de directie. Bij twijfel, vraag naar een legitimatie! Meld dit altijd bij de directie.
- Het kind wordt niet meegegeven aan personen waarvan niet 100% zeker is dat dit goed is.
- In twijfelgevallen wordt er contact opgenomen met de ouder(s) voor toestemming.
- Pedagogisch medewerkers zien erop toe, dat voor het ophalen van de kinderen, duidelijk is om welke kinderen het gaat. De pedagogisch medewerker zorgt ervoor dat een invalkracht/ stagiaires goed geïnstrueerd is.
- Houd altijd toezicht op de kinderen. Zorg ervoor dat je niet onnodig van de groep loopt. Overleg zo nodig dat een collega toezicht houdt.
- Kinderen wordt aangeleerd om te vertellen wat ze gaan doen en waar ze heen gaan.
- Met de kinderen worden goede afspraken gemaakt over de plekken waar zij niet mogen komen om hun veiligheid te waarborgen. (Bijv. op de gang spelen of naar het toilet gaan)
- Ruimtes waar kinderen niet zelfstandig mogen zijn, zijn afgesloten. (zie hier dagelijks op toe, denk hierbij aan hekken, deuren, enz. van andere ruimtes)

#### Vermissing van een kind, tijdens opvang:

Wanneer je ontdekt dat je een kind uit de groep mist, kun je een aantal dingen ondernemen, die helpen het vermiste kind op te sporen. Dit betreft niet alleen het zelf zoeken, maar ook het verzamelen van informatie over het kind en over de omstandigheden van de vermissing.

1. **Onderneem de volgende stappen:**
2. Meld bij je naaste collega van de groep dat er een kind vermist is. Draag de zorg van de andere kinderen over aan je collega, zodat je je kunt richten op het vermiste kind.
3. ***Blijf kalm en denk helder na!*** Wanneer heb je het kind voor het laatst gezien? Wat was het kind aan het doen? Waar zou het mis kunnen zijn gegaan?

4. Bekijk eerst goed alle lokalen, gangen, toiletten, schuur, magazijn en gymzaal. Roep ondertussen het kind. Kijk op plaatsen waar kinderen zich kunnen verbergen in de rest van de ruimte. **Het komt nogal eens voor dat een kind zich verstopt of ergens in slaap is gevallen.**
5. Wanneer er tijdens de vermissing buiten werd gespeeld, kijk je goed waar het kind heen kan zijn gegaan. Er is een vijver in de buurt Check dit? Bedenk wat interessant kan zijn voor een kind. Zoek buiten eerst op de plekken waar het kind gevaar zou kunnen oplopen. Bv. water, putten, verkeerswegen of parkeerplaatsen.
6. Vraag aan voorbijgangers of zij een kind hebben gezien. Neem een foto van het kind mee, deze hangen op het bord (brandring) in de stamgroep waar het kind verblijft.
7. Neem een telefoon mee zodat je bereikbaar blijft.
8. Schakel na 10 minuten zoeken meerdere collega's in om te helpen zoeken. Alle collega's hebben hun mobiel mee en aan. Na 10 minuten is iedereen weer op de vestiging.
9. Een andere collega brengt de leidinggevende of directie op de hoogte. Deze neemt contact op met de ouders.

10. Naima Assou; 06 4114 7538

### Protocol Wat te doen bij brand?

<b>Algemeen Alarmnummer :</b>	<b>112</b>
<b>Huisarts:</b>	<b>Adres: Zonneoord 288-H, 2544 KM Den Haag Telefoon:070 321 4567</b>
<b>Bij spoed huisarts:</b>	<b>Telefoon:070 302 9820</b>
<b>Ziekenhuis:</b>	<b>Telefoon: 070 210 0000</b>

#### Stappenplan:

1. Degene die de brand signaleert waarschuwt de overige collega's, en geeft ook de plaats van de brand aan bij alle aanwezigen in het pand.
2. Leidster 1 (BHVer) neemt de leiding en vertelt wie wat moet doen.
3. Leidster 2 belt 112 en vermeld duidelijk:
  - **U spreekt met Kinderdagverblijf Escamp, Vrederustlaan 100 te Den Haag.**
  - **Het betreft een brand.**
  - **Mijn naam is ... ..**
  - **Er zijn op dit moment ... .. (aantal) kinderen aanwezig.**
  - **Er zijn ... .. (aantal) gewonden / kinderen die niet zelfstandig kunnen lopen.**
4. Leidster 2 neemt het volgende mee naar het verzamelpunt (buiten, binnen de poort):
  - telefoon

- presentielijst
- agenda
- kind gegevens

Leidster 2 gaat met deze gegevens naar buiten en sluit hek en poort.

Leidster 2 blijft bij de poort staan en vinkt iedereen af die naar buiten komt.

5. Alle leidsters nemen de kinderen van de groep mee naar buiten.
  - a. Sluit (indien mogelijk) ramen en deuren en doe de elektrische apparaten uit.
  - b. Afhankelijk van de bezetting blijven één, twee, of drie leidsters buiten bij de kinderen. Dit is ter beoordeling van de leidinggevende, leidster 1 (BHV-er).

6. Leidster 1 controleert overal of iedereen het pand heeft verlaten.

**Let op: Kinderen verstoppen zich!!!**

Controleer ook de wc, onder de boxen, in slaapruintes en voorraadkasten.

7. Leidster 1 geeft het sein tot vertrek naar het nood-/opvangadres. Dit adres bevindt zich aan

Noodadres: Het Zicht76, 2543 AN, te Den Haag.

8. Leidster 1 vangt de brandweer op en gaat vervolgens naar het noodadres.
9. Leidster 1 neemt vanuit het noodadres contact op met de ouders/verzorgers van de kinderen om hen te verzoeken hun kind op te halen.

## Protocol Wat te doen bij een calamiteit?

Algemeen Alarmnummer :	112
Huisarts :	070 321 4567
Bij spoed huisarts SMASH:	070 346 9669
Ziekenhuis SEH/ Juliana kindziekenhuis SEH :	070 210 000
Politie (alleen gebruiken bij geen spoed):	0900 88 44
Slachtofferhulp :	0900 01 01

### Inleiding

Calamiteiten zijn onverwachte en veelal heftige gebeurtenissen die zeer ingrijpend zijn. Er zijn verschillende soorten calamiteiten te onderscheiden:

Ongevallen met kinderen of personeel

Calamiteiten door storingen in apparaten in en om het kinderdagverblijf

Bijvoorbeeld: stroomuitval, overstroming, storing centrale verwarming, brand.

- Calamiteiten veroorzaakt door overige zaken, zoals:
- kind wordt niet gebracht of opgehaald,
- kind is zoek
- personen die onrechtmatig een kind opeisen,
- overval, ongewenste indringers
- inbraak

Kinderdagverblijf Escamp hanteert de volgende protocollen:

- Wat te doen bij een ogenschijnlijke levensbedreigende gebeurtenis/ (mogelijke) wiegendood?
- Wat te doen als een kind bewusteloos is?
- Wat te doen bij brand?
- Wat te doen bij een calamiteit door storing in apparaten?
- Wat te doen als een kind zoek is?
- Wat te doen als een kind dat wel op de lijst staat niet is gebracht?
- Wat te doen als een kind niet wordt opgehaald?
- Wat te doen bij inbraak, overval of ongewenste indringers?

Het is ondoenlijk ieder denkbeeldig situatie te beschrijven. Daarom geldt in alle situaties allereerst:

1. **BLIJF KALM**
2. **GEBRUIK JE GEZOND VERSTAND**
3. **DENK AAN DE VEILIGHEID VAN DE KINDEREN**
4. **DENK AAN JE EIGEN VEILIGHEID**

#### **Na afloop:**

Maak de situatie bespreekbaar met de aanwezige kinderen. Evalueer de situatie met het team en de ouders. Schakel eventueel slachtofferhulp in.

## Gezondheid

### Hygiëncode voor kleine instellingen

Wij volgen de richtlijnen uit de [Hygiëncode kleine instellingen, Hygiëncode voor kleine instellingen in de branches Kinderopvang, Welzijn & Maatschappelijke Dienstverlening en Jeugdzorg](#). Door op de link te klikken, kom je op de website waar deze te vinden is.

### Protocol Hygiëne

#### Verschonen en toiletbezoek

- Leer de kinderen plaatsnemen zonder hun handen op de pot/wc bril te zetten.
- Kinderen aanleren de wc direct door te trekken.
- Leidster moet als kindje op potje heeft geplast direct leeggooien in de wc en potje omspoelen met water.
- Na toiletgebruik kinderen handen laten wassen met zeep en handen afdrogen.
- De kinderen (met hulp van leidster) aanleren handdoek netjes op het haakje terug te hangen.
- Tweemaal daags de handdoeken in de was doen.

- Het sanitair wordt dagelijks schoongehouden door het schoonmaakbedrijf.
- Bij veelvuldig gebruik van sanitair even tussendoor extra schoonmaken.
- Bij kleine ongelukjes van kinderen toilet direct schoonmaken.
- Voor wastafel en tegels aparte emmer met sop gebruiken dan binnenkant toiletpot en lage tegels naast toilet. (bijv. 2 aparte kleuren wegwerpdoekjes en 2 aparte emmers sop).
- Emmers na gebruik goed schoonspoelen met heet water en daarna goed drogen.
- Gebruik een allesreiniger en wegwerpdoeken of opnieuw te gebruiken sopdoeken die te wassen zijn op 60 graden. Na gebruik het in de was doen of weggoaien.
- Laat nooit natte sopdoeken in emmers staan om uitgroei van bacteriën in de natte doekjes te voorkomen.
- Laat geen natte vaatdoekjes nat op de aanrecht liggen om uitgroei van bacteriën in de natte doekjes te voorkomen.
- Het is verboden om chloor te gebruiken.
- Alle schoonmaakmiddelen dienen opgeborgen te worden in een afgesloten kast.
- Gebruik geen sponzen, maar micro-vezeldoekjes die dagelijks gewassen worden op 90 graden.
- Afgesloten prullenbakken neerzetten in de toiletjes en bij voorkeur hoog.
- Verschoontafel/aankleedkussen na iedere verschoonbeurt schoonmaken.
- Iedere dag de commode opruimen en schoonmaken.
- Afspraak geen speelgoed mee in de wc.
- Maak bij het voorkomen van diarree de toiletten vaker schoon, denk hierbij ook aan de deurknop, kraan, trekker en vloer.

**Draag altijd zorg voor een goede handhygiëne:**

- Gebruik stromend water
- Maak handen nat en neem vloeibare zeep<sup>3</sup>.
- Wrijf je handen over elkaar en zorg dat water en zeep over de gehele handen worden verdeeld.
- Spoel de handen al wrijvend af onder stromend water.
- Droog de handen af met een schone droge handdoek of gebruik het liefst papieren handdoeken.

**Was de handen op cruciale momenten:**

Voor;

- Het aanraken en bereiden van voedsel.
- Het eten of helpen bij het eten.
- Wondverzorging.



### Na:

- Hoesten, niezen en snuiten.
- Toiletgebruik.
- Het verschonen van een kind.
- Het afvegen van billen van een kind.
- Contact met lichaamsvochten zoals speeksel, snot en braaksel.
- Na het buiten spelen.
- Contact met vuile was of afvalbak.
- Schoonmaakwerkzaamheden.
- Contact met dieren ook de handen van de kinderen wassen.

### **Draag zorg voor een goede hoesthygiëne:**

- Hoest of niest niet in de richting van een ander.
- Houdt tijdens het niezen altijd een hand voor mond.
- Was na het hoesten, niezen of snuiten direct de handen.

### **Ziektekiemen:**

- Draag altijd zorg voor een goede handhygiëne.
- Kinderen en leidsters met buiktyfus, paratyfus, bloederige diaree en open TBC worden geweerd van het dagverblijf.
- Leer de kinderen een goede nieshygiëne aan.
- Laat kinderen regelmatig hun neus snuiten.
- Gebruik voor ieder kind een schone papieren zakdoek.
- Gebruik voor ieder kind een schone spuugdoekje/ slabber.
- Gooi gebruikte washandjes, spuugdoekjes en of slabber direct in de wasmand.
- Medewerkers raadplegen een arbo-arts bij ziekteverschijnselen van besmettelijke aard (zoals diarree of huiduitslag)

### **Kind komt in contact met pus of vocht uit blaasjes/wondjes van ander kind:**

- Pus/wondvocht wordt voordat het gaat lekken met bijvoorbeeld een wattenstaafje gedept.
- Wondjes worden afgedekt.
- Materialen en oppervlakken die verontreinigd zijn met pus of wondvocht worden direct meteen reinigingsmiddel schoongemaakt.
- Handen worden na aanraking van pus of wondvocht gewassen.

### **Ziektekiemen bij zieke kinderen**

- Gebruik een eigen handdoek.
- Was de handen van kinderen na het krabben.
- Gebruik eigen bestek en beker.
- Voorkomt dat een kind met koortslip andere kinderen zoent.
- Geef ieder kind eigen speelgoed.
- Reinig iedere dag het speelgoed waar mee gespeeld is.
- Wanneer zieke kinderen met verkleedkleden spelen, worden de kleden extra gewassen.

**Kind komt via gezamenlijk gebruikt beddengoed in contact met ziektekiemen.**

- Kinderen slapen op een eigen onderlaken of er worden bij gedeelde bedjes persoonsgebonden hoofdluiers gebruikt.
- Zichtbaar vuil beddengoed direct wordt verschoond.
- Dekbedden en dekens worden minimaal één keer per maand gewassen.
- Groepsleiding ziet erop toe dat kinderen eigen slaapzakjes hebben.

#### Hygiëne ten aanzien van speelgoed.

- Speelgoed wordt in afgesloten kasten (stofvrij) opgeborgen of de open kasten met speelgoed zijn stofvrij.
- Zichtbaar verontreinigd speelgoed wordt direct gereinigd.
- Speelgoed dat in de mond genomen wordt, wordt dagelijks gereinigd.
- Groepsleiding vervangt beschadigd speelgoed direct.
- Speelgoed voor binnen en buiten wordt gescheiden gehouden.
- Knuffels en stoffen speelgoed worden maandelijks gewassen.
- Er worden alleen stoffen speelgoed en knuffels aangeschaft die op 60°C gewassen kunnen worden of speelgoed en knuffels die op 40°C gewassen worden, worden na het wassen in de droger gedroogd.
- Wanneer zieke kinderen (met bijvoorbeeld een koortslip) met de knuffels voor algemeen gebruik spelen, worden de knuffels direct extra gewassen.
- De verkleedkleden worden op 60°C gewassen of verkleedkleden die op 40°C gewassen worden, worden na het wassen in de droger gedroogd.
- Verkleedkleden worden maandelijks gewassen.

#### Hygiëne t.a.v. zwembadje

- Voor kinderen die nog niet zindelijk zijn, worden zwemluiers gebruikt.
- Het water in kleine badjes wordt dagelijks verschoond.
- Het water wordt na tussentijdse vervuiling (door bijvoorbeeld vogelpoep) gedurende de dag ververst.
- Badjes die niet gebruikt worden, worden droog opgeborgen.

### Protocol Schoonmaak

Schoonmaken is een activiteit waarbij zichtbaar en onzichtbaar materiaal (vuil) verwijderd wordt. Door efficiënt reinigen worden de meeste micro-organismen verwijderd en wordt het aantal stofdeeltjes verlaagd. Door verwijdering van vuil haal je de voedingsbodem weg, zodat de kans op uitgroei van micro-organismen afneemt. Om de hoeveelheid allergenen en huisstofmijten in textiel te reduceren, moet textiel regelmatig op het liefst 60°C gewassen worden. Dit geldt niet alleen voor beddengoed maar ook voor bijvoorbeeld boxkleden, verkleedkleden en knuffels. In een normale situatie is goed en regelmatig reinigen voldoende om besmettingsrisico's tot een aanvaardbaar niveau te beperken. Er zijn op alle verpakkingen instructies aanwezig over het juiste gebruik van gevaarlijke schoonmaakmiddelen. De frequentie waarmee gereinigd moet worden is afhankelijk van de snelheid en de mate van vervuiling van de verschillende ruimten.

Op ons kinderdagverblijf maken de pedagogisch medewerkers de volgende ruimtes schoon:

- De stamgroepen
- De tuin

De groepshulp is verantwoordelijk voor de overige ruimtes:

- Het peutertoilet en de personeelstoiletten
- De slaapkamers
- De keuken
- De hal en entree

\*In tijden dat het kinderdagverblijf tijdelijk zonder groepshulp zit, nemen de pedagogisch medewerkers deze schoonmaaktaken over.

Daarbij maken wij hoofdzakelijk gebruik van 3 soorten kleuren schoonmaakdoekjes;

**Geel:** voor de commode. Deze doek is altijd aanwezig op de commode. Zie bijlage 4 'Schone Commode'.

**Roze:** Voor het sanitair.

**Grijs:** voor de tafel, stoelen, het aanrecht en overige meubelen.

### Schoonmaaklijsten

Iedere stamgroep heeft een wekelijks en maandelijks schoonmaakschema voor de praktische en kleine dingen zoals speelgoed, knuffels ed. (toegevoegd in bijlage 1) Hierbij hanteren we afvinklijsten zodat er ook daadwerkelijk controle is dat de spullen ook schoongemaakt worden. Op de groep komt het wel eens voor dat er geen tijd is voor schoonmaakklassen. Op deze manier worden de klassen niet overgeslagen, maar verschoven naar een ander tijdstip. Uiteraard wordt er ook dagelijks schoongemaakt op de groepen (zie bijlage 2 en 3). Verder geldt dat zichtbare verontreinigen direct verwijderd moeten worden.

Ook voor de schoonmaak van de slaapkamers en de toiletten hanteren wij schoonmaaklijsten.

## **Aandachtspunten tijdens het schoonmaken**

Handcontactpunten:

Bij het schoonmaken letten wij extra op ziektekiemen die verspreid kunnen worden via handcontactpunten zoals kranen, lichtknopjes, deurkrukken en doorspoelknoppen. Het is daarom van belang dat er extra aandacht aan het reinigen van handcontactpunten wordt besteed.

Stofnesten:

De inrichting van de ruimten moet het mogelijk maken ze gemakkelijk schoon te houden. Een goede keuze en opstelling van meubilair en een strak schoonmaakschema voorkomen het ontstaan van stofnesten. Werkzaamheden en activiteiten kunnen veel stof doen opwaaien.

Met name onder de verwarming ontstaan stofnesten. Deze worden 1x per maand met een platte wisser voor stof verwijderd.

Allergenen:

Voorwerpen van textiel zoals vloerkleden, gordijnen, matrassen, boxkleden en gestoffeerd meubilair vormen een belangrijke bron van allergenen. Allergenen zijn vooral schadelijk voor kinderen die een allergie hebben. Maar ook gezonde kinderen kunnen door contact met allergenen allergieën ontwikkelen. Gezien de gezondheidsrisico's van verhoogde allergeengehalten, is het raadzaam om in kinderdagverblijven deze gehalten zo laag mogelijk te houden. Vooral baby's verblijven langdurig dichtbij allergeenbronnen.

#### Desinfecteren van materialen

In situaties waarin een verhoogd risico op besmetting verwacht kan worden, kan desinfecteren toegepast worden. Er is dan sprake van een zogenaamde medische indicatie.

Desinfecteren is nodig als;

- een oppervlak met bloed verontreinigd is (bijvoorbeeld uit bloedneus of wondjes)
- verontreiniging heeft plaatsgevonden door bloederige diarree;
- in bijzondere situaties (zoals bij een epidemie) op advies van de GGD

Desinfecteren is alleen afdoende, wanneer er eerst goed huishoudelijk gereinigd is. Wij volgen hiervoor de volgende stappen:

- Wij dragen wegwerphandschoenen bij elk contact met bloed, wondvocht of lichaamsvochten die zichtbaar met bloed zijn vermengd.
- Wij verwijderen gemorst bloed eerst met handschoenen aan, nemen het bloed op met een papieren tissue
- maken de ondergrond schoon met water en zeep
- spoelen het oppervlak schoon en droog na
- desinfecteren daarna met alcohol 70%
- Laten het oppervlak na desinfecteren aan de lucht drogen.
- Textiel en speelgoed worden machinaal gewassen bij 60 graden Celsius.
- Serviesgoed en eventueel ander materiaal worden in de afwasmachine (60 graden) gewassen.
- Vervolgens alle schoonmaakmaterialen weggooien of wassen bij minimaal 60 graden.

#### **Maandelijks schoonmaaklijst:**

- Naamladen kinderen schoonmaken
- Slaapkamer schoonmaken (grondig)
- Knuffels, verkleedkleden, boxkleden wassen (60 graden)
- Speelgoed in de kast
- Babybox
- Wipstoeltjes
- Keukenkastjes binnen en buitenkant
- Mechanische ventilatie
- Controle stopcontactbeveiligers
- Controle veiligheidstrips (zijn in goed staat en zitten vast)

\*Afvinken en initialen vermelden.

Schoonmaaklijst moet tenminste 1 jaar bewaard blijven.

Groepsleiding is eindverantwoordelijke voor de schoonmaak (moet derden aanspreken bij niet gedane schoonmaakactiviteit)

## Dagelijkse schoonmaakactiviteiten Babygroep

- ❖ Na iedere maaltijd stoelen + tafel schoonmaken
- ❖ Stofzuigen
- ❖ Dweilen
- ❖ Prullenbak + luieremmer legen
- ❖ Spenen uitkoken
- ❖ Slaapkamer luchten (matrassen omhoog, dekens uithangen)
- ❖ Commode schoonmaken + schoonmaakdoekjes vervangen
- ❖ Het aanrecht schoonmaken
- ❖ Box speelgoed schoonmaken (alleen wat die dag gebruikt is)

## Dagelijkse schoonmaakactiviteiten dreumesgroep & peutergroep

- ❖ Na iedere maaltijd stoelen + tafel schoonmaken
- ❖ Stofzuigen
- ❖ Dweilen
- ❖ Prullenbak + luieremmer legen
- ❖ Peuter toiletjes schoonmaken
- ❖ Slaapkamer luchten (matrassen omhoog, dekens uithangen)
- ❖ Commode schoonmaken + schoonmaakdoekjes vervangen
- ❖ Het aanrecht schoonmaken

## Schoonmaken van de commode

- Dat de commode is schoongemaakt met een sopje, van water en zeep/ allesreiniger. Gebruik hierbij de vaatdoek die bestemd is voor de commode (juiste kleur).
- Daarna wordt de commode ontsmet, met de daarvoor bedoelde dispenser die hangt boven de commode. Dit kan ook op een droog doek gespoten worden en hiermee afgenomen.
- Vervolgens, zorg je ervoor dat de commode goed droog is.
- Hetzelfde ritueel geldt ook voor de verschoonkussens. Let hierbij (vooral) ook op de gleuven aan de zijkanten van de kussens.
- Laat de commode achter zoals op de foto (hierboven afgebeeld). Op deze manier krijgt de commode en de verschoonkussens de kans om te drogen en krijgen bacteriën geen kans zich uit te breiden.
- Als laatste, gooi het vuile doek van die dag meteen in de wasmand en leg alvast een schone klaar voor de volgende dag.

## Protocol Binnenmilieu

### Kind verblijft in bedompte ruimte:

- Verblijsruimten (groepsruimten, slaapkamers enz.) hebben voldoende voorzieningen om te ventileren
- Mechanische ventilatie staat in de stand die zorgt dat het CO<sub>2</sub>-gehalte laag genoeg blijft
- Er wordt extra geventileerd tijdens en na bewegingsspelletjes, bedden opmaken en stofzuigen/wissen
- Ramen en roosters, die zich meer dan 1.80 meter boven de vloer bevinden worden zoveel mogelijk geopend
- Gedurende de nacht wordt geventileerd

### Kind verblijft in een te koude ruimte:

- In iedere ruimte waar kinderen verblijven is een thermometer aanwezig
- De temperatuur wordt regelmatig gecontroleerd en is in de verblijfsruimte niet lager dan 17°C

### Kind verblijft in een te warme ruimte:

- De temperatuur in de verblijfsruimte wordt op 20°C ingesteld en het ventilatiegedrag wordt aangepast wanneer de temperatuur oploopt
- Als de temperatuur boven de 25°C oploopt, wordt er volgens een hitteprotocol gewerkt
- Op warme dagen wordt 's nachts geventileerd om het gebouw af te koelen

### Kind verblijft in een muffe (vochtige) ruimte:

- De luchtvochtigheid wordt in groepsruimten en slaapkamers regelmatig gecontroleerd en mag in de winter niet langdurig hoger zijn dan 60%
- Ventilatiegedrag wordt aangepast als de activiteit daarom vraagt
- In de verschillende ruimtes worden temperatuurschommelingen van meer dan 5°C voorkomen

### Kind komt via planten, textiel of stoffering van verblijfsruimtes in aanraking met allergenen:

- Textiel wordt op minimaal 40°C gewassen
- Bloemen met een sterke geur worden verwijderd
- Schotels, potten en bakken van planten worden jaarlijks gereinigd

### Kind verblijft in een ruimte met verbrandingsproducten (bijv. rook):

- Kinderen wordt toegang tot ruimtes waar gerookt wordt verboden
- Er worden geen wierookstokjes, kaarsen, waxinelichtjes, olie, gel, enz. gebrand

### Kind verblijft in stoffige ruimte:

- Er wordt met een schoonmaakschema gewerkt
- De vloer en het meubilair (dat dagelijks wordt gebruikt) wordt dagelijks gereinigd
- Verticale oppervlakken worden maandelijks gereinigd
- Planten met harige bladeren (geraniums of kaaps viooltjes) worden verwijderd

- Er wordt stofvrij schoolkrijt gebruikt
- Schoolborden worden met een vochtige doek schoongemaakt
- Wekelijks wordt stof van stengels en bladeren van kamerplanten gespoeld
- Hoger gelegen oppervlakken worden wekelijks gereinigd
- Droogbloemen, knutselwerken en dergelijke die niet gereinigd worden, worden na een maand verwijderd

**Kind wordt blootgesteld aan vluchtige stoffen:**

- In ruimtes met kinderen worden geen spuitbussen (verf, haarlak en luchtverfrissers) gebruikt
- Tijdens knutselen wordt alleen lijm op waterbasis gebruikt
- In ruimtes met kinderen wordt geen wasbenzine, terpentijn, verfoplosmiddelen of andere chemicaliën met oplosmiddelen gebruikt
- Na verfwerkzaamheden wordt extra gelucht tot de verflucht verdwenen is
- Er worden geen sterk geurende producten gebruikt

**Kind krijgt schadelijke stoffen binnen via de ventilatievoorziening:**

- Laat de mechanische ventilatie iedere vier jaar meten en opnieuw inregelen en leg de resultaten vast in een logboek
- Ventilatioeroosters worden vrijgehouden
- Filters van een eventuele mechanische luchttoevoer worden gereinigd en vervangen conform instructies van de leverancier

**Kind verblijft in een ruimte met (huis)dieren die een allergie kunnen oproepen:**

- Dieren worden alleen toegelaten als uit een inventarisatie blijkt dat er geen kinderen zijn met een allergie voor huisdieren
- Kinderboerderijen worden alleen bezocht na overleg met de ouders
- De pedagogisch medewerker ziet erop toe dat kinderen na contact met dieren hun handen wassen

**Kind verblijft in een ruimte met planten die een allergie kunnen oproepen:**

- Potgrond wordt jaarlijks verschoond
- Potten en schotels worden jaarlijks gereinigd en bij schimmelvorming direct vervangen

**Kind verblijft in een vervuilde ruimte doordat schoonmaak ontoereikend is:**

- Zichtbaar verontreinigde ruimtes worden direct schoongemaakt
- Er wordt gewerkt met een schoonmaakschema

**Kind verblijft in een ruimte tijdens schoonmaakwerkzaamheden:**

- Tijdens het gebruik van een stofzuiger of droge wisser wordt gelucht
- Er wordt niet geveegd in het bijzijn van kinderen
- Tijdens het opmaken van bedden en het opvouwen van wasgoed worden ramen wijd opengezet

## Protocol Hitteplan

Welke maatregelen nemen wij als kinderdagverblijf:

- **Extra water:** de kinderen krijgen bij ons gedurende de dag extra water aangeboden.
- **Bescherming tegen de zon:** kinderen onder een half jaar houden wij zoveel mogelijk uit de zon. Zij zijn alleen buiten onder de parasol of in de schaduw. We vermijden de zon tussen 12:00 en 15:00 en zoeken buiten deze tijden zoveel mogelijk de schaduw op. Alle kinderen worden (zo nodig meerdere malen per dag) ingesmeerd met minimaal beschermingsfactor 30.
- **Koelte:** wij proberen het binnen zo koel mogelijk te houden door o.a. te werken met zonwering. Indien nodig zoeken wij binnen de koelte op door bijvoorbeeld in de hal te spelen. Wij proberen zo veel mogelijk natuurlijk te ventileren, maar kiezen voor ons aircosysteem als natuurlijke ventilatie niet voldoende is. Buiten proberen wij de kinderen te koelen door met water te spelen.
- **Rust:** wij zorgen dat de kinderen voldoende rust krijgen en vermijden activiteiten die te veel inspanning kosten.

Wij vragen aan ouders:

- Om op warme dagen uw kind(eren) zo luchtig mogelijk te kleden. Lichtgekleurde kleding (liefst van katoen) is uitermate geschikt.
- Om een petje of hoedje mee te geven

## Protocol Ziektekiemen

Kind komt in contact met ziektekiemen via onzorgvuldig gewassen handen van pedagogisch medewerkers.

- Handen worden met water en vloeibare zeep gewassen
- De zeep wordt over de gehele handen verdeeld.
- Handen worden na het wassen goed schoongespoeld.
- Handen worden na het wassen goed schoongespoeld.
- Handen worden met een schone handdoek of papieren wegwerpdoekjes gedroogd.

*Kind komt in contact met ziektekiemen van zieke pedagogisch medewerkers.*

- Zieke pedagogisch medewerkers besteden extra aandacht aan een goede handhygiëne.
- Pedagogisch medewerkers zijn op de hoogte van de ziek- en herstelmeldingsprocedure.
- Medewerkers raadplegen een arts bij ziekteverschijnselen van besmettelijke aard (zoals diarree of huiduitslag).

Kind komt in contact met pus of vocht uit blaasjes/wondjes van ander kind.

- Pus/wondvocht wordt voordat het gaat lekken met bijvoorbeeld een wattenstaafje gedept.
- Wondjes worden met een waterafstotende pleister afgedekt.
- Materialen en oppervlakken die verontreinigd zijn met pus of wondvocht worden direct met een reinigingsmiddel schoongemaakt.
- Zieke kinderen krijgen een eigen handdoek of gebruiken papieren handdoekjes.



- Zieke kinderen krijgen eigen speelgoed.
- Speelgoed waarmee een ziek kind heeft gespeeld, wordt gereinigd voordat andere kinderen het gebruiken.
- Zieke kinderen krijgen een eigen beker en bestek, de medewerker ziet erop toe dat andere kinderen dit niet gebruiken.
- Bij kinderen die aan wondjes en/of blaasjes krabben, wordt extra aandacht aan handhygiëne besteed.

**Kind komt in contact met ziektekiemen door hoesten of niezen door pedagogisch medewerkers.**

- Pedagogisch medewerkers dragen zorg voor een goede hoesthygiëne.
- Pedagogisch medewerkers wassen de handen na hoesten of niezen.

**Kind komt in contact met ziektekiemen door hoesten, niezen of snot van ander kind.**

- Kinderen worden erop gewezen dat ze tijdens het hoesten of niezen de hand voor de mond moeten houden, in hun elle boog of in een papieren zakdoek hoesten of niezen.
- Kinderen worden gestimuleerd de handen te wassen na hoesten of niezen.
- Pedagogisch medewerkers zien erop toe dat kinderen met snottebellen hun neus snuiten!

**Kind komt door gezamenlijk gebruik van een zakdoek in contact met ziektekiemen.**

- Voor ieder kind wordt per keer een schone papieren zakdoek gebruikt.

***Kind komt via een washandje waarmee handen of monden van meerdere kinderen gewassen worden in contact met ziektekiemen.***

- Voor ieder kind wordt een schone (wegwerp-) washand gebruikt.
- Gebruikte washandjes worden direct opgeruimd of weggegooid.

**Kind raakt besmet met ziektekiemen via een ander kind dat met ongewassen handen van het toilet komt.**

- Pedagogisch medewerkers zien erop toe dat kinderen na ieder toiletbezoek hun handen (met vloeibare) handzeep wassen.
- Kinderen gebruiken een op hoogte afgestemde wastafel of er is een opstapje bij een hoog gemonteerde wastafel aanwezig.

**Kind raakt besmet met ziektekiemen via een ander kind dat met onzorgvuldig gewassen handen van toilet komt.**

- Aan kinderen wordt geleerd hun handen goed te wassen.
- Pedagogisch medewerkers zien erop toe dat kinderen altijd vloeibare handzeep gebruiken.
- Kinderen drogen hun handen met wegwerpdoekjes of schone handdoek.

**Kind komt door on(zorgvuldig)gewassen handen van pedagogisch medewerkers in contact met ontlasting/urine.**

- Bij zichtbare verontreiniging én minimaal elk dagdeel wordt een schone handdoek gebruikt.
- De kraan (handcontactpunt) wordt minimaal dagelijks gereinigd.

**Kind komt via speelgoed dat wordt meegenomen naar het toilet in contact met ziektekiemen.**

- Pedagogisch medewerker ziet erop toe dat er geen speelgoed mee naar het toilet genomen wordt.

**Kind krijgt ziektekiemen binnen door het eten van onhygiënisch bereid voeding.**

- Medewerkers dragen zorg voor een goede handhygiëne.
- Voedselbereiding en verschenken gebeurt op gescheiden plaatsen.
- Voedsel wordt in een schone omgeving bereid.
- Er wordt schoon keukenmateriaal gebruikt.
- Rauwe ingrediënten worden tot minimaal 75°C in de kern verhit.
- Restjes worden niet hergebruikt.
- Geschild, gesneden of geprakt fruit wordt afgedekt.

**Kind krijgt door gebruik van andermans drinkbeker of bestek ziektekiemen binnen.**

- Drinkbekers en bestek worden na ieder gebruik afgewassen.
- Medewerkers zien erop toe dat kinderen tijdens de maaltijd hun eigen servies en bestek gebruiken.

**Kind komt door aanraken van afval in contact met ziektekiemen.**

- Afval wordt in afgesloten afvalbakken weggegooid.
- De afvalbakken worden dagelijks geleegd.

**Kind komt via een vuile vaatdoek in contact met ziektekiemen.**

- Bij zichtbare verontreiniging, na vuile kluisjes én minimaal elk dagdeel wordt een schone vaatdoek gebruikt.

**Kind komt via vuil speelgoed in contact met ziektekiemen.**

- Speelgoed dat in de mond genomen wordt, wordt dagelijks gereinigd.
- Speelgoed dat niet in de mond genomen wordt, wordt maandelijks gereinigd.
- Zichtbaar verontreinigd speelgoed wordt direct gereinigd.
- Speelgoed wordt na vervuiling met bloed, (bloederige) diarree of braaksel gedesinfecteerd.
- De pedagogisch medewerker vervangt beschadigd speelgoed direct.
- Speelgoed voor binnen en buiten wordt gescheiden gehouden.
- Speelgoed wordt gescheiden van schadelijke stoffen, zoals schoonmaakmiddelen.

**Kind komt via vuile verkleedkleden in contact met ziektekiemen, allergenen of huisstofmijten.**

- De verkleedkleden worden op 40°C gewassen met het langste programma.
- Verkleedkleden worden maandelijks gewassen.
- Wanneer zieke kinderen met verkleedkleden spelen, worden de kleden extra gewassen.

**Kind komt via onzorgvuldig of niet gewassen stoffen speelgoed/ knuffels in contact met ziektekiemen.**

- Knuffels en stoffen speelgoed worden maandelijks gewassen.
- Er worden alleen stoffen speelgoed en knuffels aangeschaft die op minimaal 40°C gewassen kunnen worden.
- Wanneer zieke kinderen (met bijvoorbeeld een koortslip) met de knuffels voor algemeen gebruik spelen, worden de knuffels direct extra gewassen.

**Kind komt via (uitwerpselen van) ongewenste dieren in contact met ziektekiemen.**

- Etenresten worden afgesloten bewaard en kruimels worden opgeruimd.
- Uitwerpselen van ongewenste dieren worden direct opgeruimd.

**Kind komt door bijten of krabben van een dier in contact met ziektekiemen.**

- Bij bezoek aan dieren is er steeds voldoende begeleiding aanwezig.
- Pedagogisch medewerkers houden toezicht op de kinderen in aanwezigheid van dieren.
- Als dieren gevoerd worden, let de pedagogisch medewerker op dat dit voorzichtig gebeurt.

**Kind komt in contact met ziektekiemen via ongewassen handen van groepsleiding.**

- Handen worden gewassen voor het aanraken van voedsel.
- Handen worden gewassen voor het eten of helpen met eten.
- Handen worden gewassen voor wondverzorging.
- Handen worden gewassen voor het aanbrengen van zalf of crème.
- Handen worden gewassen na hoesten, niezen en snuiten.
- Handen worden gewassen na toiletgebruik.
- Handen worden gewassen na het afvegen van de billen van een kind.
- Handen worden gewassen na contact met lichaamsvochten zoals speeksel, snot, braaksel, ontlasting, wondvocht of bloed.
- Handen worden gewassen na contact met vuile was of afval.

***Kind krijgt gifstoffen of ziektekiemen binnen door het eten van bedorven voeding.***

- Gekoelde producten worden na aflevering of aankoop direct in de koelkast opgeborgen.
- Ouders worden geïnstrueerd geen bederfelijke voedingsmiddelen mee te nemen die langer dan 30 minuten buiten de koelkast zijn geweest.
- Gekoelde producten worden onder 7°C bewaard.
- Een interne verbruik datum (ivd) wordt na de ontvangst, de bereiding of het ontdooien van producten genoteerd.
- Producten worden vlak voor gebruik uit de koelkast gehaald.
- Gekoelde producten die langer dan dertig minuten buiten de koelkast zijn geweest worden weggegooid.
- De houdbaarheidsdatum van producten wordt voor ieder gebruik gecontroleerd.

**Kind komt in contact met ontlasting van een ander kind door gebruik van grote closetpot.**

- Er wordt een wc-bril verkleiner gebruikt.
- Bij grote closetpotten wordt er een opstapmogelijkheid voor kinderen gebruikt.
- Bij gebruik van grote closetpotten wordt extra aandacht aan een goede handhygiëne besteedt.

**Kind komt door zichtbaar vervuild zwemwater in contact met ziektekiemen.**

- Het water in kleine badjes wordt dagelijks en bij zichtbare verontreiniging verschoond.
- Badjes worden voor het vullen gereinigd.
- Badjes worden na gebruik gereinigd en droog opgeborgen.
- Voor het vullen van badjes wordt water van drinkwaterkwaliteit gebruikt.
- Voorwerpen en attributen waarmee kinderen en het zwem- en badwater in contact komen, zijn van materialen vervaardigd die gemakkelijk gereinigd kunnen worden.

- Er zijn maatregelen getroffen om te voorkomen dat (huis)dieren in het water kunnen komen.

**Kind krijgt ziektekiemen binnenkrijgt doordat waterspeelgoed aanzet tot het drinken van zwembadwater.**

- Voor gebruik in het badje wordt het juiste speelgoed gekozen.

**Kind komt door eten, drinken /snoepen in het zwembadje in contact komt met ziektekiemen.**

- Groepsleiding ziet erop toe dat kinderen niet eten of drinken in het zwembadje.

## Covid-19

Mei 2020 is er een nieuw groot gezondheidsrisico geïnventariseerd na de uitbraak van de Covid-19 pandemie. De coronacrisis in Nederland is een gevolg van de coronapandemie, ontstaan door de uitbraak van de infectieziekte COVID-19 in 2019-2020 en sinds 11 maart 2020 als pandemie erkend. Begin 2020 werd SARS-CoV-2 – het coronavirus dat COVID-19 veroorzaakt – ook in Nederland geconstateerd.

Wij volgen de adviezen op uit de meest recente versie Protocol Kinderopvang te lezen op de website van [de Rijksoverheid](#).

### Maatregelen Kinderopvang Escamp

- Wij zullen er extra zorg voor dragen dat er vaste medewerkers op de onze groepen worden ingezet.
- Gedurende de huidige corona maatregelen zullen wij bij voorkeur veel gebruik maken van de buitenruimte als het weer het toelaat.
- Ouders en andere bezoekers mogen in principe niet binnenkomen. We doen de overdracht bij de deur. Wanneer ze wel binnenkomen, vragen wij om een Coronabewijs. En verzoeken wij hen om de 1,5 meter te waarborgen.
- We letten extra op het goed ventileren van de groepsruimte voor gebruik en na gebruik van de ruimtes.

### Toezicht op uitvoering beleid

De houder/leidinggevende is eindverantwoordelijk voor de uitvoering van deze hygiënemaatregelen en ziet toe op de naleving van de maatregelen. Wij zullen de komende tijd extra zorg besteden aan de hygiëne. Wij hebben onze werkafspraken verscherpt en zullen er met elkaar nog scherper op zijn dan dat we normaal al doen.

Voor meer informatie over de algemene richtlijnen, zie de LCHV richtlijn:

<https://www.rivm.nl/hygienerichtlijnen/kdv-psz-bso>

### Borging beleid

Wij blijven dit protocol evalueren en wanneer blijkt dat dit protocol niet werkt in de praktijk, dan zullen wij ons protocol bijstellen en dit naar de oudercommissie en naar u communiceren.

Alleen samen houden we het virus op afstand!

## Protocol medicijnverstrekking

Als een kind medicijnen nodig heeft gedurende de opvang zullen de ouders hun zeggenschap over de toediening van de geneesmiddelen moeten overdragen aan de leidster van de groep.

Om de gezondheid van kinderen te waarborgen is het van groot belang dat de geneesmiddelen op een juiste wijze worden verstrekt.

Kinderen krijgen soms medicijnen of andere middelen voorgeschreven die zij een aantal malen per dag moeten gebruiken, dus ook tijdens de opvang. Te denken valt bijvoorbeeld aan pufjes voor astma, een antibiotica, een neusspray of oordruppels. Ouders vragen dan aan de leidster om deze middelen te verstrekken.

Het is in dit geval van belang deze toestemming schriftelijk vast te leggen.

Meestal gaat het niet alleen om eenvoudige middelen, maar ook om middelen die bij onjuist gebruik tot schade van de gezondheid van het kind kunnen leiden.

Leg de volgende zaken schriftelijk vast:

- Om welke medicijnen het gaat
- Hoe vaak het gegeven moet worden
- In welke hoeveelheden (dosering)
- Op welke manier het geneesmiddel moet worden gebruikt
- De periode waarin de geneesmiddelen worden verstrekt
- De wijze van bewaren en opbergen
- De wijze van controle op de vervaldatum
- Controle of het om originele verpakking gaat

Door het vastleggen van deze gegevens geven ouders duidelijk aan wat zij van de leidster en weet de leidster op haar beurt precies wat zij moet doen en waar zij verantwoordelijk voor is. Wanneer het gaat om het verstrekken van medicijnen gedurende een lange periode moet regelmatig met ouders worden overlegd over de ziekte en het daarbij behorende medicijngebruik tijdens de opvang.

Enkele praktische adviezen:

- Neem de geneesmiddelen alleen in ontvangst wanneer ze in de originele verpakking zitten en uitgeschreven zijn op naam van het kind.
- Controleer de uiterste gebruiksdatum voor toediening.
- Laat de ouders een nieuw geneesmiddel altijd eerst thuis toepassen.
- Lees goed de bijsluiter zodat u op de hoogte bent van eventuele bijwerkingen.
- Bewaar het geneesmiddel indien nodig in de koelkast (in een goed afgesloten bewaardoos), of in een afgesloten kast, buiten het bereik van kinderen en/of onbevoegden.

Wat te doen door de leidster:

- Het is verboden op KDV om paracetamol toe te dienen aan de kinderen.
- Lees de bijsluiter.
- Hanteer een afvinklijst zodat het medicijn niet vaker wordt toegediend dan nodig, plak deze meteen op de verpakking, zodat met collega's geen misverstanden ontstaan.

- Laat ouders de overeenkomst gebruik geneesmiddel of bekwaamheidsverklaring voor het uitvoeren van medische handelingen invullen en tekenen en lees deze zelf door.

## Het kind wordt ziek op het kindercentrum

Het kan voorkomen dat een kind 's morgens gezond op het kindercentrum wordt gebracht en later op de dag ziek wordt. Het is van belang dat het kindercentrum een eigen ziektebeleid heeft opgesteld.

Het kindercentrum zal altijd contact op moeten nemen met de ouders om te overleggen wat er moet gebeuren ( is er iemand thuis om het kind op te halen en te verzorgen?).

Als er sprake is van een mogelijke infectieziekte kan de GGD – wijzer geraadpleegd worden. In deze landelijke richtlijnen staan adviezen ten aanzien van infectieziekten. De GGD- wijzer kunt u bij uw GGD opvragen of vinden op [www.ggdnederland.nl](http://www.ggdnederland.nl).

Het is daarom zeer belangrijk om, vooraf, het ziektebeleid met de ouders te bespreken, zodat zij weten waar zij aan toe zijn.

Om de overdracht van ziektekiemen te beperken is het belangrijk om zo hygiënisch mogelijk te werken. Specifieke informatie hierover kunt u vinden bij de achtergrondinformatie van “Gezondheidsmanagement, methode voor kinderdagverblijven, resp buitenschoolse opvang en gastouderbureau”

Dit protocol gaat verder over het verstrekken van geneesmiddelen en het uitvoeren van medische handelingen.

## Het verstrekken van geneesmiddelen

Kinderen krijgen soms geneesmiddelen of andere middelen (bijvoorbeeld zelfzorgmiddelen) voorgeschreven die zij een aantal malen per dag moeten gebruiken, dus ook gedurende de tijd dat zij op het kindercentrum zijn. Hierbij kan gedacht worden aan bijvoorbeeld pufjes bij astma, antibiotica, of zetpillen bij bijvoorbeeld toevallen. Ouders vragen het kindercentrum of de leid(st)er deze middelen aan hun kind willen geven. In deze situatie hebben de ouders toestemming vooraf gegeven. Het is belangrijk deze toestemming schriftelijk vast te leggen. Meestal gaat het namelijk niet alleen om eenvoudige middelen, maar ook om middelen die, bij onjuist gebruik, tot schade van de gezondheid van het kind kunnen leiden.

Daarom is het belangrijk onder andere schriftelijk vast te leggen:

- Om welke geneesmiddelen het gaat.
- Hoe vaak geven.
- In welke hoeveelheden.
- Op welke manier de geneesmiddelen gebruikt moeten worden.
- De periode waarin de geneesmiddelen moeten worden verstrekt.
- De wijze van bewaren en opbergen.
- De wijze van controle op de vervaldatum.

(Zie hiervoor Bijlage 1. *Voorbeeld van een “Overeenkomst gebruik geneesmiddelen”*)

Door het zorgvuldig vastleggen van gegevens wordt duidelijk wat beide partijen van elkaar kunnen verwachten.

Wanneer het gaat om het verstrekken van geneesmiddelen gedurende een lange periode moet regelmatig met ouders overlegd worden over de ziekte en het daarbij behorende geneesmiddelgebruik op het kindercentrum. Een goed moment om te overleggen is wanneer ouders een nieuwe voorraad geneesmiddelen komen brengen, en/of als er een nieuw geneesmiddel voorgeschreven is. Bespreek dan o.a. de volgende punten: reactie op medicijnen, reactietijd, manier van toedienen (hoe verloopt het, hoe kun je het handig aanpakken)

Diverse praktische adviezen staan beschreven in Bijlage 3. *Overwegingen en aandachtspunten die belangrijk zijn bij het toedienen van geneesmiddelen op recept en zelfzorgmiddelen zonder recept.*

Mocht de situatie zich voordoen dat een kind niet goed op een geneesmiddel reageert of dat er onverhoopt toch een fout gemaakt wordt bij de toediening van een geneesmiddel, bel dan direct met de huisarts of specialist in het ziekenhuis. En bel de ouders, zij zijn eindverantwoordelijk!

Bel bij een ernstige situatie direct het landelijke alarmnummer 112. Zorg in alle gevallen dat u duidelijk alle relevante gegevens bij de hand hebt, zoals: naam, geboortedatum, adres, huisarts en/of specialist van het kind, het geneesmiddel dat is toegediend, welke reacties het kind vertoont (eventueel welke fout is gemaakt).

## COLOFON

Dit protocol is opgesteld door de werkgroep "geneesmiddelenverstrekking" van de vakgroep PIKO van GGD Nederland.

Uitgave: augustus 2005

Gebruikte bronnen:

- "Protocol medicijnverstrekking en medische handelingen op basisscholen". Hulpverleningsdienst, GGD Groningen, april 2003.
- Boekje: "Onder voorbehoud", Informatie over de bevoegdheidsregeling voorbehouden handelingen. Ministerie van Volksgezondheid, Welzijn en Sport. Den Haag, juni 1999.

## Protocol Medisch handelen

### Medisch handelen

In uitzonderlijke gevallen zullen ouders aan het kindercentrum vragen handelingen te verrichten die vallen onder "medisch handelen". Te denken valt daarbij aan het geven van sondevoeding, het meten van de bloedsuikerspiegel bij suikerpatiënten door middel van een vingerprikje, of het toedienen van een injectie. In zijn algemeenheid worden deze handelingen door de thuiszorg of de ouders zelf op het kindercentrum uitgevoerd. (er zijn ook kindercentrums die werken met verpleegkundige in dienst en zich speciaal richten op zieke/gehandicapte kinderen. In zeer uitzonderlijke situaties, vooral als er sprake is van een situatie die al langer bestaat, wordt door de ouders wel eens een beroep op het kindercentrum gedaan.

Het kindercentrum moet zich, wanneer deze medische handelingen worden uitgevoerd door een leid(st)er, wel realiseren dat zij daarmee bepaalde verantwoordelijkheden op zich neemt. Dit hoeft geen problemen op te leveren, maar het is goed te realiseren wat hiervan de consequenties kunnen zijn.

Het zal duidelijk zijn dat de ouders voor deze medische handelingen hun toestemming moeten geven. Hierbij gaat het om schriftelijke toestemming. Zonder toestemming van de ouders kan een kindercentrum niets doen. Hiervoor kunnen de volgende formulieren gebruikt worden:

- Bijlage 1. *Voorbeeld van een "Overeenkomst gebruik geneesmiddelen".*
- Bijlage 2. *Voorbeeld van een "Bekwaamheidsverklaring voor het uitvoeren van medische handelingen".*

## **Wettelijke regels**

Voor de hierboven genoemde medische handelingen is er, binnen de wetgeving, een aparte regeling gemaakt. De wet Beroepen in de Individuele Gezondheidszorg (Wet BIG) regelt wie wat mag doen in de gezondheidszorg. De wet BIG is bedoeld voor beroepsbeoefenaren in de gezondheidszorg en geldt als zodanig niet voor personeel werkzaam in de kinderopvang. Dat neemt niet weg dat in deze wet een aantal waarborgen worden afgegeven voor een goede uitoefening van de beroepspraktijk, aan de hand waarvan ook een aantal regels te geven zijn voor de kinderopvang, als het gaat om in de wet BIG genoemde medische handelingen.

Bepaalde medische handelingen – de zogenaamde voorbehouden handelingen – mogen alleen worden verricht door artsen. Anderen dan artsen mogen medische handelingen alleen verrichten in opdracht van een arts. De betreffende arts moet zich er dan van vergewissen dat degene die niet bevoegd is, wel de bekwaamheid bezit om die handelingen te verrichten. (zie bijlage 2)

## **Aansprakelijkheid**

Een kindercentrum dat niet kan bewijzen dat een leid(st)er voor een bepaalde handeling bekwaam is, raden wij aan de medische handelingen niet te laten uitvoeren. Een leid(st)er die wel een bekwaamheidsverklaring heeft, maar zich niet bekwaam acht – bijvoorbeeld omdat zij deze handeling al een hele tijd niet heeft verricht – zal deze handeling eveneens niet mogen uitvoeren. Eenieder die bij het verlenen van zorg schade of een aanmerkelijke kans op schade aan de gezondheid veroorzaakt, is civielrechtelijk en strafrechtelijk aansprakelijk.

Om zeker te zijn dat de civielrechtelijke aansprakelijkheid gedekt is, is het raadzaam om, voordat er wordt overgegaan tot medisch handelen, contact op te nemen met de verzekeraar van het kindercentrum. Het kan zijn dat bij de beroepsaansprakelijkheid de risico's die zijn verbonden aan deze medische handelingen niet zijn meeverzekerd. Dat hoeft op zich geen probleem te zijn, omdat wanneer de verzekeraar van een en ander op de hoogte wordt gesteld deze risico's meeverzekerd kunnen worden, eventueel tegen een hogere premie en onder bepaalde voorwaarden (bijvoorbeeld een aanwezig bekwaamheids-verklaring).

Mocht ten gevolge van een medische handeling een calamiteit zich voordoen, bel dan direct met de huisarts of specialist in het ziekenhuis. *En bel de ouders, zij zijn eindverantwoordelijk!*

Bel bij een ernstige situatie direct het landelijke alarmnummer 112. Zorg in alle gevallen dat u duidelijk alle relevante gegevens bij de hand hebt, zoals: naam, geboortedatum, adres, huisarts en/of specialist van het kind. Geef verder door naar aanleiding van welke handeling de calamiteit zich heeft voorgedaan en welke verschijnselen bij het kind waarneembaar zijn.



### **Kind krijgt verkeerde medicatie toegediend**

- Ouders geven voor het verstrekken van medicijnen vooraf schriftelijke toestemming middels een "overeenkomst gebruik geneesmiddelen" . (Voorbeeld hiervan is te vinden in Landelijk Centrum Hygiëne en Veiligheid Gezondheidsrisico's in een kindercentrum of peuterspeelzaal (0-4 jarigen).
- Misverstanden worden voorkomen door een schriftelijke overdracht. (Voorbeeld hiervan is te vinden in Landelijk Centrum Hygiëne en Veiligheid Gezondheidsrisico's in een kindercentrum of peuterspeelzaal (0-4 jarigen).
- Er wordt een afvinklijst gehanteerd zodat wordt voorkomen dat een medicijn twee keer wordt toegediend.(Voorbeeld hiervan is te vinden in Landelijk Centrum Hygiëne en Veiligheid Gezondheidsrisico's in een kindercentrum of peuterspeelzaal (0-4 jarigen).
- Er worden alleen medicijnen in de originele verpakking met bijsluiter verstrekt, die op naam van het kind uitgeschreven zijn.
- Er worden alleen medicamenten verstrekt die al eerder thuis verstrekt zijn.
- Vóór het verstrekken van het medicament wordt de bijsluiter gelezen.
- Gezondheidskenmerken en bijzonderheden op dit vlak worden in het dossier van het kind vastgelegd.

### **Kind krijgt een bedorven medicament toegediend**

- Medicijnen worden in de originele verpakking met houdbaarheidsdatum bewaard.
- De houdbaarheidsdatum van het medicijn wordt voor toediening gecontroleerd.
- Medicijnen worden volgens voorschrift bewaard.

### **Kind krijgt paracetamol zonder diagnose**

- Pijnstillers of koortsverlagende medicijnen worden alleen op doktersadvies verstrekt.

### **Kind wordt niet of onjuist medisch behandeld door een onvolledig of onjuist medische dossier**

- Gegevens over allergieën en vaccinaties worden vastgelegd.
- Er wordt voor elk kind een 'medisch' dossier bijgehouden.
- De dossiers worden actueel gehouden.

### **Kind wordt ondeskundig medisch behandeld door personeel**

- Een arts moet zich ervan vergewissen dat degene die niet bevoegd is voor medische handelingen wel de bekwaamheid bezit om die handelingen te verrichten.
- Bij onvoldoende bevoegd en bekwaam personeel, worden medische handelingen uitbesteed aan bijvoorbeeld de thuiszorg.

### **Kind komt via een koortsthermometer in contact met ziektekiemen**

- Er worden hoesjes gebruikt om te voorkomen dat de thermometer verontreinigd raakt.
- De thermometer wordt na ieder gebruik met water en zeep gereinigd.
- De thermometer wordt voor en na ieder gebruik met alcohol 70% gedesinfecteerd.

### **Kind komt in contact met ziektekiemen via zalf of crème**

Er worden spatels, vingercondooms of rubber handschoenen gebruikt worden bij het gebruiken van crème of zalf.

Er wordt geen zalf uit potjes gebruikt, maar uit tubes of wegwerpflacons.

### **Kind komt in contact met andermans bloed of wondvocht**

- De medewerkers werken met een instructie als er bloedcontact is geweest.
- Bij elk contact met bloed, wondvocht of lichaamsvochten die zichtbaar met bloed zijn vermengd worden wegwerphandschoenen gedragen.
- Gemorst bloed wordt met handschoenen aan met een papieren tissue verwijderd.
- Het verontreinigde oppervlak wordt schoongespoeld en nagedroogd.
- Het oppervlak wordt daarna met ruim alcohol 70% gedesinfecteerd.
- Wondjes worden met een waterafstotende pleister afgedekt.
- Pleisters of verband worden regelmatig (of wanneer ze doordrenkt zijn) verwisseld.
- Met bloed bevulde kleding en linnengoed wordt op 60°C gewassen.
- Bij bijtincidenten waarbij bloed vrij komt wordt binnen 24 uur contact opgenomen met de bedrijfsarts, huisarts of GGD.
- De ondergrond wordt met water en allesreiniger schoongemaakt.

### **Protocol tekenbeet**

<b>VOORKOMEN</b>	<b>CONTROLLEREN</b>
<ul style="list-style-type: none"><li>• Blijf zoveel mogelijk op de paden en vermijd dichte begroeiing en struikgewas.</li><li>• Draag dichte schoenen, lange mouwen en een lange broek. Stop broekspijpen in uw sokken.</li><li>• Draag kleding die geïmpregneerd is met het</li><li>• insectenwerende middel Permethrin of spuit uw kleding in met een middel dat DEET bevat.</li><li>• Smeer de onbedekte huid in met middel dat DEET bevat (lees de gebruiksaanwijzing).</li></ul>	<p>Teken kunnen overal op het lichaam bijten, maar hebben voorkeur voor de liezen, knieholtes, oksels, bilspleet, de randen van uw ondergoed, achter de oren en rond de haargrens in de nek.</p> <p>Gebruik zo nodig een vergrootglas en een spiegel voor plekken die u zelf moeilijk kunt zien of vraag iemand anders om u op teken te controleren.</p> <p>Controleer ook uw kleding. Haal teken weg die op uw kleding zitten. Zitten ze vast, was uw kleding minimaal 30 minuten op 60 graden of stop het in de wasdroger.</p>

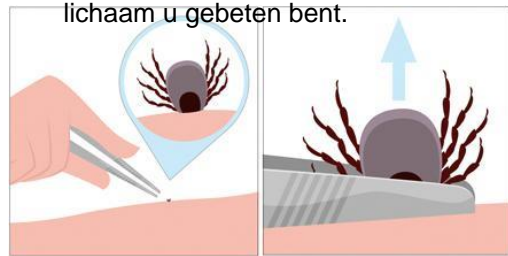
## HERKENNEN

Een teek is erg klein, slechts 1 tot 3 millimeter. Teken zijn makkelijk over het hoofd te zien. Als een teek u net heeft gebeten, lijkt het of er een zwart puntje op uw huid zit. Door het opzuigen van bloed zwellen teken na een paar dagen op tot een bruin of grijs bolletje ter grootte van een erwten.



## VERWIJDEREN

- Hoe langer de teek in uw huid zit, hoe groter de kans dat hij ziekteverwekkers overdraagt.
- Gebruik geen alcohol, jodium, olie of andere middelen voordat u de teek verwijdert.
- Pak de teek met een puntig pincet zo dicht mogelijk op de huid bij de kop vast en trek hem er langzaam uit. Als er een stukje van de kop in de huid achterblijft, is dat ongevaarlijk.
- Gebruikt u een andere tekenverwijderaar? Volg de gebruiksaanwijzing. Ontsmet hierna het beetwondje daarna.
- Schrijf op wanneer en waar op het lichaam u gebeten bent.



## Sociale Veiligheid

### Grensoverschrijdend gedrag

Grensoverschrijdend gedrag door volwassenen of door kinderen kan een enorme impact hebben op het welbevinden van het getroffen kind. Op onze locatie heeft dit thema dan ook onze bijzondere aandacht. We hebben de volgende maatregelen genomen om grensoverschrijdend gedrag met elkaar te voorkomen en wat te doen als we merken dat het toch gebeurt:

- We werken volgens de methode pedagogisch actief!;
- Tijdens teamoverleg en de jaarlijkse studiedag wordt regelmatig over het onderwerp gesproken om zo een open cultuur te creëren waarbij medewerkers elkaar durven aan te spreken;
- In het pedagogisch beleidsplan hebben we opgenomen dat kinderen wordt geleerd hoe je met elkaar om kunt gaan waarbij respect is voor normen en waarden. Zo weten kinderen wat wel en niet toelaatbaar is en wat gepast en ongepast gedrag is;
- Daarnaast leren we kinderen dat het belangrijk is dat ze het direct aangeven als zij bepaald gedrag ervaren dat niet wenselijk is (STOP, hou op! Ik vind het niet leuk). We helpen ze mondiger te maken op momenten dat dit nodig is.

De volgende maatregelen worden genomen om grensoverschrijdend gedrag te voorkomen:

- Alle medewerkers hebben een Verklaring Omtrent Gedrag (VOG verklaring) volgens de continue screening en zijn gekoppeld doormiddel van E-herkening aan kinderdagverblijf Escamp;
- Het vierogenbeleid wordt nageleefd;
- Er zijn duidelijke afspraken over hoe er gehandeld moet worden als een kind een ander kind mishandelt op de opvang. Zie protocol omgaan met spanningsvol gedrag en de meldcode;
- Er is een meldcode huiselijk geweld en kindermishandeling, waarin beschreven staat wat te doen als kindermishandeling wordt vermoed;
- Medewerkers kennen de meldcode huiselijk geweld en kindermishandeling.

### Protocol Omgaan met spanningsvol gedrag

Kinderen hebben behoefte aan grenzen. Grenzen worden bepaald door gedragsregels en afspraken. Om te bepalen waar de grens ligt zullen kinderen de grens regelmatig opzoeken door bijvoorbeeld grensoverschrijdend gedrag te vertonen. In veel gevallen is het voldoende om het kind te herinneren aan de afspraak. In sommige gevallen blijft het kind de regels overtreden en heeft het herinneren aan de afspraak of het geven van een waarschuwing geen effect. Straffen is dan het uiterste hulpmiddel.

Als je straf geeft, houd dan de volgende grondregels in de gaten:

- Kies een plek waar het kind rustig en veilig kan zitten bijvoorbeeld op een time-out stoeltje of op een mat.

- Zorg er voordat het kind nergens mee kan spelen.
- Waarschuw één keer, praat met een duidelijke stem.
- De tweede keer dat een kind de regels overtreedt, moet het naar de time-outplek.
- Het kind blijft per levensjaar 1 minuut op de time-outplek, niet langer!
- Hou de tijd in de gaten met een kookwekker.
- Besteed geen aandacht aan gezeur of gejengel.
- Gaat het kind van de time-outplek af, zet het dan terug. Doe dit elke keer dat het kind van de time-outplek afgaat, desnoods 10 keer.
- Straf het gedrag van het kind, maar wijs het kind niet af als persoon.
- Geef een alternatief voor het ongewenste gedrag.
- Als je een kind straft hoort daar een uitleg bij, zodat het kind begrijpt waarom het straf krijgt.
- Benoem gevoelens, bijvoorbeeld: Zara wordt verdrietig als je haar speelgoed afpakt.
- Als de minuten voorbij zijn mag het kind van de time-outplek af. Het kind mag zijn excuses aanbieden voor het overtreden van de regel(s).

Vaak of regelmatig straffen kan een negatief effect hebben op de sociaal-emotionele ontwikkeling van het kind. Het belemmert de groei naar zelfstandigheid en de interne gewetensvorming.

Het kind vertoont bepaald gedrag niet meer niet omdat het beseft dat het niet gewenst is maar omdat hij straf wilt voorkomen. Daarnaast is het gedrag van het kind afhankelijk van de aanwezigheid van de ouder/opvoeder.

### **Belonen is beter**

Gewenst gedrag stimuleer je door te belonen. Als het kind wordt beloond voor zijn gedrag, creëren onze hersenen een link tussen het gedrag en de beloning. Dat zorgt er automatisch voor dat kinderen het gewenst gedrag vaker vertonen.

Als je een beloning geeft, houd dan de volgende grondregels in de gaten:

- Belonen moet tijdens of meteen na het gewenste gedrag gebeuren. Als je te lang wacht met belonen, wordt de beloning niet meer aan het juiste gedrag gekoppeld.
- Het is pas een beloning als het door het kind ook wordt gezien als beloning. Als je een kind een appel geeft als beloning maar het kind lust helemaal geen appel dan wordt het niet als beloning ervaren.
- Pas op met grote materiële beloningen. Een compliment, liefde en aandacht zijn sociale beloningen die niks kost. Probeer te voorkomen dat kinderen alleen nog maar in actie komen voor grote materiële beloningen.

Volgens sommige gedragsdeskundigen werken we pas echt aan een relatie met een ander als de verhouding tussen belonen en straffen vier-op-een is. Dat betekent vier keer belonen tegenover één keer straffen. Het is van belang dat de focus op het positieve gedrag van het kind is gevestigd zonder de grenzen uit het oog te verliezen.

### **Veiligheid garanderen op de groep**

Kinderen die zonder (zichtbare) aanleiding andere kinderen pijn doen kunnen de groep ernstig verstoren. Dit gedrag kan er onder andere voor zorgen dat klasgenootjes zich niet veilig voelen in de groep. Volgens de theorie van Maslow is zekerheid en veiligheid de belangrijkste behoefte na de basisbehoeften zoals eten, drinken en slapen (zie afb. 1)



afb. 1

Aandachtspunten om de veiligheid in de groep te behouden:

- Heb je een kind in de groep dat met zijn gedrag de groep ernstig verstoort meldt dit bij je leidinggevende.
- Na overleg met je leidinggevende bespreek je de situatie met de ouders/verzorgers.
- Zet het kind aan de kop van de tafel (tijdens activiteiten aan tafel) en zorg ervoor dat er voldoende afstand is, zodat het kind zijn klasgenootjes niet kan aanraken.
- Zorg dat er constant toezicht is tijdens het vrijspelen, indien nodig zorg voor 1 op 1 begeleiding (denk aan een stagiaire of een extra leidster).
- Is 1 op 1 begeleiding wel nodig maar niet mogelijk, zet het kind aan tafel (*in een kinderstoel*) met een activiteit (denk aan auto's, kleien en puzzelen).

### **Negeren**

In sommige gevallen kan je negatief gedrag maar beter negeren. Maak niet van elke mug een olifant anders ben je de hele tijd aan het mopperen. Negeren is alleen mogelijk als het kind geen gevaar vormt voor zichzelf of voor een ander. Denk aan: wiebelen op een stoel, het maken van geluiden of het trekken van gekke gezichten.

### **Conflict tussen leeftijdsgenootjes**

Is er een conflict tussen twee kinderen geef ze dan allebei de kans om hun verhaal te doen. Probeer gezamenlijk tot een oplossing te komen. Neem als leidster een begeleidende rol en leg de verantwoordelijkheid voor het oplossen van het conflict zoveel mogelijk bij de kinderen.

### **Voorkomen is beter dan genezen**

Kinderen vinden het vervelend als ze niet weten wat hun te wachten staat. Ze willen graag van tevoren weten waar ze aan toe zijn. Streef er daarom naar om de dag zo voorspelbaar

mogelijk te maken. Dit kan op verschillende manieren. Een dagindeling brengt structuur en zorgt ervoor dat het kind weet wat hij kan verwachten. Ook is het belangrijk om groepsregels op te stellen. De kinderen in de groep weten welk gedrag gewenst is en welke gedrag ongewenst. Breng de kinderen op de hoogte van wat er gaat gebeuren bijvoorbeeld: over vijf minuten gaan we naar binnen. Het kind heeft nog even de tijd om zich voor te bereiden op wat er komen gaat.

## Achterwachting

Als er zich een situatie voordoet waarbij er maar één medewerker aanwezig is op de locatie en dit ook is toegestaan, gezien het aantal kinderen, wordt de achterwachting toegepast. De achterwachting is er om ervoor te zorgen dat er bij calamiteiten iemand kan bijspringen. In eerste instantie wordt er gekeken of een andere volwassene aanwezig kan zijn in het gebouw. Dit kan een volwassene stagiaire zijn, een administratieve kracht of een andere gebruiker van het pand. Is er geen andere volwassene op locatie, dan is er een volwassene die binnen 15 minuten aanwezig kan zijn. Hierover zijn duidelijke afspraken gemaakt met de achterwachting. Op dagen dat er geen andere volwassenen aanwezig zijn in het pand en alleen de buitenschoolse opvang geopend is verzoeken wij de pedagogisch medewerkers om in of om het pand te pauzeren.

Naam	Nummer	
Naima Assou (eigenaar)	06-41147538	
Kinderdagverblijf Future Kids	070-2050502	
Kinderdagverblijf Escamp	070-7370950	
Tamar reep (dinsdag en donderdag)	06-47497058	
Sofia Assou	06-44505159	
Raiesa Habiboellah	06-43738616	

## EHBO regeling

Op onze locatie doen we er alles aan om te voorkomen dat een kind letsel oploopt als gevolg van een ongeluk(je). Toch is dit helaas niet geheel te voorkomen. Daarnaast kunnen zich andere calamiteiten voordoen, waardoor EHBO noodzakelijk is. Elke twee jaar volgen de pedagogisch medewerkers een herhaling kind EHBO + BHV. Indien nodig worden extra medewerkers EHBO-BHV geschoold. Op onze locatie hebben de volgende medewerkers een geldig en geregistreerd certificaat voor kind-EHBO+BHV:

Naam medewerker	EHBO behaald	Bijzonderheden
Esra Siraj		
Farah Makran		
Ghadija Chahbouni		
Hatice Ozdumlupinar		
Humeyra Ozdumlupinar		
Pinar Gones		
Raiesa Sardar-Habiboellah		
Soumia Akhiat		
Soumia Daouayry		
Alexandra Delgado Castro		
Yamina Bouachlaf		
Yasemin Yildiz		
Youssra Abou Omar		
Zeynep Kilic-Narsen		
Ashra Baboeram Panday		
Tamar Reep		

De certificaten zijn behaald bij het volgende instituut:

Livis

Piekstraat 21C

3071 EL Rotterdam

Let op! De EHBO-training wordt zaterdag 14 mei 2022 herhaald. De lijst wordt dan bijgewerkt en eventuele nieuwe medewerkers worden toegevoegd.



## Vierogenprincipe

Naar aanleiding van de zedenzaak is de Commissie Gunning ingesteld om onderzoek te doen naar de toedracht van de Amsterdamse zedenzaak met als doel om hieruit lessen te trekken voor een betere en veiligere kinderopvang. Het resultaat: hier vier ogen (en oren) principe. Het 4-ogen en oren principe betekent dat er altijd minimaal 2 volwassenen, in een bepaalde vorm, toezicht moeten houden op kinderen in kinderdagverblijven. Door dit vier ogen principe is het dus verplicht dat er altijd 2 volwassenen zijn die de kinderen in een groep kunnen zien of horen.

Hoe wij het vierogen principe toepassen binnen onze kinderopvang:

Transparantie: Ons kinderdagverblijf heeft over het algemeen vrij veel glas. De groepen die dit niet hebben zijn voorzien van deuren met glas erin zodat vanaf de hal zicht is op de groepen. Daarnaast werken wij met een open deurenbeleid waardoor de deuren regelmatig open staan.

Personeelsbezetting en stagiaires: Onze medewerkers staan zoveel mogelijk met zijn tweeën op een groep. Dit kunnen twee pedagogisch medewerkers zijn of een stagiaire gekoppeld aan een medewerker. Naast de pedagogisch medewerkers, stagiaires en groepshulp zijn er regelmatig ook directieleden/ kantoormedewerkers in het pand. Verder lopen er de hele dag door ouders in en uit om kinderen op te halen of te brengen omdat we ook halve dagopvang bieden.

Openen en sluiten: we proberen het personeel zodanig in te roosteren dat deze openen met een stagiaire of met elkaar. Op de dagen dat dit niet het geval is, maken wij gebruik van 'roommonitoring'. Dit doen wij door telefonisch contact te leggen met onze andere locaties. Het contact blijft open waardoor het mogelijk is dat zij van alles horen wat er op de groepen gebeurt. Dit blijft zo totdat de volgende collega/ dienst van start gaat. Daarnaast delen wij de diensten zodanig in dat deze elkaar snel opvolgen.

Specifieke situaties: tijdens slaapmomenten proberen wij zoveel mogelijk de deuren open of op een kier te houden. Verder is er ook 'verkeer' doordat kinderen op verschillende momenten wakker worden en naar de groep gebracht worden of andersom. De opbijvers worden gezamenlijk opgevangen op een centrale, zichtbare plek waar genoeg personen aanwezig zijn en waar de grote kans is op onverwacht binnenlopen. Verder maken we gebruik van babyfoons waardoor het personeel (tijdens slaaptijden) elkaar onderling kunnen horen.